

# MUDANYA TURHAN TAYAN ANADOLU LİSESİ



**T.C.**  
**MUDANYA KAYMAKAMLIĞI**  
**Turhan Tayan Anadolu Lisesi Müdürlüğü**



## **STRATEJİK PLANI** **2019-2023**

# MUDANYA TURHAN TAYAN ANADOLU LİSESİ



**En önemli ve feyizli görevlerimiz, milli eğitim işleridir. Milli eğitim işlerinde mutlaka muzaffer olmak lazımdır. Bir milletin gerçek kurtuluşu ancak bu suretle olur.**

**Mustafa Kemal ATATÜRK**

## İSTİKLÂL MARŞI

Korkma, sönmez bu şafaklarda yüzen al sancak;  
Sänmeden yurdumun üstünde tüten en son ocak.  
O benim milletimin yıldızıdır, parlayacak;  
O benimdir, o benim milletimindir ancak.

Çatma, kurban olayım çehreni ey nazlı hilâl!  
Kahraman ırkıma bir gül! ne bu şiddet bu celâl?  
Sana olmaz dökülen kanlarımız sonra helâl,  
Hakkıdır, Hakk'a tapan, milletimin istiklâl!

Ben ezelden beridir hür yaşadım, hür yaşarım.  
Hangi çılgın bana zincir vuracakmış? Şaşarım;  
Kükremiş sel gibiyim, bendimi çiğner aşarım;  
Yırtarım dağları, enginlere sığmam, taşarım.

Garbin âfâkını sarmışsa çelik zırhlı duvar,  
Benim iman dolu göğsüm gibi serhaddim var.  
Ulusun, korkma! Nasıl böyle bir imanı boğar,  
"Medeniyet!" dediğin tek dişi kalmış canavar?

Arkadaş! Yurduma alçakları uğratma, sakın..  
Siper et gövdeni, dursun bu hayâsızca akın.  
Doğacaktır sana va' dettiği günler Hakk'ın...  
Kim bilir, belki yarın, belki yarından da yakın.

Bastığın yerleri "toprak" diyerek geçme, tanı;  
Düşün altındaki binlerce kefensiz yatanı.  
Sen şehit oğlusun, incitme, yazıktır atanı;  
Verme, dünyaları alsan da bu cennet vatanı.

Kim bu cennet vatanın uğruna olmaz ki fedâ?  
Şüheda fişkırarak, toprağı sıksın şühedâ!  
Cânı, cânânı, bütün varımı alsın da Hüda,  
Etmesin tek vatanımdan beni dünyada cüdâ.

Ruhumun senden, İlähi, şudur ancak emeli;  
Değmesin mabedimin göğsüne nâmahrem eli.  
Bu ezânlar -ki şahâdetleri dinin temeli-  
Ebedi yurdumun üstünde benim inlemeli.

O zaman vâcd ile bin sâcde eder -varsa- taşım;  
Her cerihamdan, İlähi, boşanıp kanlı yaşım,  
Fişkırır ruh-ı mücerret gibi yerden na'şım;  
O zaman yükselerek arşa değer belki başım.

Dağalan sen de şafaklar gibi ey şanlı hilâl!  
Olsun artık dökülen kanlarımın hepsi helâl.  
Ebediyen sana yok, ırkıma yok izmihlâl;  
Hakkıdır, hür yaşamış bayrağımın hürriyet;  
Hakkıdır, Hakk'a tapan milletimin istiklâl!





**Ey Türk Gençliği!**

Birinci vazifen, Türk istiklâlini, Türk Cumhuriyetini, ilelebet, muhafaza ve müdafaa etmektir.

Mevcudiyetinin ve istikbalinin yegâne temeli budur. Bu temel, senin, en kıymetli hazinedir. İstikbalde dahi, seni bu hazineden mahrum etmek isteyecek, dahilî ve haricî bedhahların olacaktır. Bir gün, İstiklâl ve Cumhuriyeti müdafaa mecburiyetine düşersen, vazifeye atılmak için, içinde bulunacağın vaziyetin imkân ve şerâitini düşünmeyeceksin! Bu imkân ve şerâit, çok nâmüsait bir mahiyette tezahür edebilir. İstiklâl ve Cumhuriyetine kastedecek düşmanlar, bütün dünyada emsali görülmemiş bir galibiyetin mümessili olabilirler. Cebren ve hile ile aziz vatanın, bütün kaleleri zaptedilmiş, bütün tersanelerine girilmiş, bütün orduları dağıtılmış ve memleketin her köşesi bilfiil işgal edilmiş olabilir. Bütün bu şerâitten daha elîm ve daha vahim olmak üzere, memleketin dahilinde, iktidara sahip olanlar gaflet ve dalâlet ve hattâ hıyanet içinde bulunabilirler. Hattâ bu iktidar sahipleri şahsî menfaatlerini, müstevlilerin siyasi emelleriyle tevhit edebilirler.

Millet, fakr ü zaruret içinde harap ve bîtap düşmüş olabilir.

Ey Türk istikbalinin evlâdı! İşte, bu ahval ve şerâit içinde dahi, vazifen; Türk İstiklâl ve Cumhuriyetini kurtarmaktır! Muhtaç olduğun kudret, damarlarındaki asil kanda mevcuttur!

*Mustafa Kemal Atatürk*  
20 Ekim 1927

# MUDANYA TURHAN TAYAN ANADOLU LİSESİ



## ÖNSÖZ

İnsan, sevgi ve saygı, şeffaflık ve demokratlık, katılımcılık ve paylaşımcılık, bilimsellik ve gerçekçilik, yaratıcılık ve yenilikçilik değerlerini ilke edinerek; ülkesine, topluma ve tüm insanlığa bağlılık duygusu gelişmiş bireyler yetiştiren ve köklü bir geçmişi ve geleneği olan Turhan Tayan Anadolu Lisesi; eğitim-öğretim kalitesinin artırılması için tüm birimleriyle gayretli bir şekilde çalışmaktadır.

Bugün yönetim biliminin söylediği üzere en küçüğünden en büyüğüne tüm kurumlar amaçlarına ulaşmak için planlama yapmak zorundadır. 21. Yüzyıl; çevre şartlarının hızla değiştiği, esnek, uzun vadeli ve dış çevredeki değişimi temel alan planlamayı zorunlu kılan bir dönemdir. İşte bu planlama şekli günümüzde “stratejik planlama” olarak adlandırılmaktadır.

Ülkemizde yönetimler, tüm devlet kurumlarında da stratejik planlamanın zorunlu olduğunu anlamışlar ve bu konuda yasal düzenlemeler yapmışlardır. 5018 sayılı Kamu Mali Yönetim ve Kontrol Kanunu ile tüm kamu kurum ve kuruluşlarının Stratejik Planlama yapması yasal zorunluluk haline gelmiştir.

Turhan Tayan Anadolu Lisesi, M.E.B. 2013/26 sayılı genelgede açıklanan hususlar ışığında 2015- 2019 yıllarını kapsayan yeni stratejik planı hazırlama çalışmalarına başlamış ve ilgili genelgede belirtilen takvim gereği 2014 yılı sonunda yeni plan tamamlanmıştır.

2015-2019 stratejik planın uygulanmasında bazı eksiklerimiz olsa da, bunlardan edindiğimiz tecrübe doğrultusunda 2019-2023 stratejik plan çalışmalarımız başlamıştır.

Yeni planın uygulama aşamasında katkısı olacak tüm paydaşlara şimdiden teşekkür ederken; stratejik planın hazırlanmasında görev alan tüm arkadaşlara şükranlarımı arz ederim.

**Bayram YILMAZ**

**OKUL MÜDÜRÜ**

## GİRİŞ

Günümüzde eğitim; binlerce okulda milyonlarca öğrenci, öğretmen ve daha da fazlası eğitim-öğretimin organizasyonu ile ilgilenen yöneticiler, karar vericiler, müfettişler, destekleyici kişi ve kurumlar, araştırmacılar ve velilerden oluşan büyük çapta bir sistemdir. Şüphesiz ki bu denli geniş bir ağa sahip eğitim sisteminden beklenen, zamanın ruhuna uygun hareket kabiliyetine sahip, 21. Yüzyılın ihtiyaçlarına cevap veren bir yapıya kavuşmasıdır. Son dönemlerde okullarda yapılan birçok değişikliğe rağmen okulların davranış ve organizasyon özellikleriyle eğitimin temel yapısında sorunların bittiğini söyleyemeyiz. Eğitim sistemimizin 21. Yüzyılın öğrenme ihtiyaçlarına ne kadar uygun olup olmadığı sorusu güncelliğini korumaktadır. Günümüzde kısaca tarif edecek olursak “bilgi tabanlı öğrenme organizasyonlarına” dönüşüme ihtiyaç vardır. Hala var olan baskın model mi yoksa okulların yerine toplumların bugün ve yarınının bilgi tabanlarına uygun “öğrenme organizasyonları” mı kullanılmalıdır? Ne dereceye kadar okullar, okul sistem didaktiklerini ve geleneksel sınıf kalıplarını kırmaya isteklilerdir? Yaratıcı bilgi kadar bilgi-dağıtımını ile ilişkili olan “öğrenme organizasyonlarına” ne kadar yakınlar? Bizler hayati önem taşıyan bu sorunların çözümünde okulların “dinamik bir yapıya” dönüşmesinin zorunlu olduğunu düşünüyoruz. Bu dinamik dönüşüm sürecinde okullardan beklenen çevreye uyum sağlayabilmeleri ve çevreyi değişime hazırlayabilmeleri, açık ve dışa dönük stratejiler geliştirmeleridir. Bu anlamda, 5018 Kamu Mali Yönetim ve Kontrol Kanunu ile tüm kamu kurum ve kuruluşlarının Stratejik Planlama yapması bir fırsat olmuştur. Stratejik planlama doğrultusunda bir organizasyon olarak okulumuzun gelecekte varmak istediği ölçülebilir hedefleri ve bu hedeflere nasıl ulaşılabileceğini, bulunduğumuz nokta ile ulaşmayı arzu ettiği durum arasındaki yolu gösteren süreci analiz etmeye çalıştık. Stratejik Planı hazırlarken en çok üzerinde durduğumuz nokta başta öğrenci ve öğretmenler olmak üzere velilerimiz, okul destek kuruluşları ve okul çalışanlarının arasındaki uyumu mümkün olan en yüksek seviyeye çıkarmak ve bu paydaşlardaki kurum aidiyet kültürünü üst seviyelere taşımaktır. Çünkü bu unsurların eşgüdümlü çalışması öngörülen hedeflerin gerçekleştirilmesini olanaklı kılacaktır. Öğretmenlerin profesyonel olarak işlerinin doğal bir parçası olan meslektaşlarıyla bilgi alışverişinde bulunmaları, meslektaşlarına ait değişik fikirlere ve bilgi ürünlerine olan inancı içeren psikolojik bir dönüşüme ihtiyaç vardır. Sistem seviyesinde, öğretmenleri ve okul çalışanlarını bir araya getirecek bunun gibi aktivitelerin bulunması gerekir. Bu tip organizasyonların kurum kültürünün benimsenmesinde etkin rol oynayacağını düşünüyoruz. Öğretim boyutunda yer alan çalışanların kurumla aidiyet ilişkisinin sağlanması temel motivasyonlarımızdan biridir. Turhan Tayan Anadolu Lisesi 2019 – 2023 Stratejik Planı Eğitimdeki organizasyon ve yapıdaki önemli değişiklikler olarak adlandırılan birçok faktör bilgi ve iletişim teknolojilerinin öğrenimdeki yaygın etkisidir. İnternet ve bilgisayar kullanımında günümüzde esaslı bir büyüme vardır. Birçok okul etkileşimli tahta ve internet gibi iyi ekipmanlarla donanmasına rağmen, geleneksel öğrenme teknikleri kullanıldığı için beklentiler tam olarak karşılanamamaktadır. Bu yüzden ekipmanlara yapılan yatırımlardan daha da önemlisi, materyaller ve insan uyumudur. Bu anlamda öğretmenlerin sahip olduğu becerilere, davranışlara ve öğrenme çevrelerine yoğunlaştık. Bilgi ve iletişim teknolojilerinin yaratıcı ve anlayışlı kullanımının bu sayede mümkün olduğunu düşünüyoruz. Bilgi ve iletişim teknolojilerinin eğitim ve yatırımlarının derecesi yenilik ve reform için güçlü bir etki sağlamaktadır. Bu öğrenciler ve öğretmenler arasında değişen bir ilişki anlamına gelir, her ikisi için de farklı yaklaşımlara fırsat yaratır.

**STRATEJİK PLANLAMA EKİBİ**

# MUDANYA TURHAN TAYAN ANADOLU LİSESİ

İÇİNDEKİLER	SAYFA NO
ÖNSÖZ	5
GİRİŞ	6
<b>1. BÖLÜM: STRATEJİK PLAN HAZIRLIK PROGRAMI</b>	<b>10-14</b>
1.1. Stratejik Plan Hazırlık Süreci ve Kullanılan Yöntem	11-12
1.2.Amaç	13
1.3.Kapsam	13
1.4.Yasal Dayanak	13
1.5.Stratejik Planlama Ekipleri	14
<b>2. BÖLÜM: DURUM ANALİZİ</b>	<b>15-47</b>
2.1.Tarihsel Gelişim / Okula İlişkin Genel Bilgiler	16-17
2.2.Mevzuat Analizi	18-20
2.2.1. Yasal Görev ve Sorumluluklar	18-19
2.2.2. Okulun Kuruluş Amacı	19
2.2.3. Yasal Yükümlülükler ve Mevzuat Analizi	19-20
2.3.Faaliyet Alanları ile Ürün ve Hizmetlerin Belirlenmesi	21-23
2.4.Paydaş Analizi	24-30
2.4.1. Paydaş Tespiti ve Sınıflandırma	24-25
2.4.2. Paydaşların Değerlendirilmesi	26-29
2.4.3. Paydaşların Görüşlerinin Alınması ve Değerlendirilmesi	30
2.5.Kurum İçi Analiz	31-42
2.5.1. Örgütsel Yapı / Kurul ve Komisyonlar	31-32
2.5.2. İnsan Kaynakları	33-36
2.5.3. Fiziksel ve Teknolojik Yapı	36-38
2.5.4. Mali Kaynaklar	38
2.5.5. İstatistikî Veriler	39-42
2.6.Çevre Analizi	43-47



# MUDANYA TURHAN TAYAN ANADOLU LİSESİ

2.6.1. PEST Analizi	43
2.6.2. Üst Politika Belgeleri	45
2.7.GZFT Analizi	46
2.8.Okul Gelişim Alanları	47
<b>3. BÖLÜM: GELECEĞE YÖNELİM</b>	<b>47-49</b>
3.1.Misyon	49
3.2.Vizyon	49
3.3.Temel Değerler ve İlkeler	49-50
3.4.Stratejik plan genel tablosu	51
3.5.Tema 1:Eğitim-Öğretime Erişim	52-53
3.5.1. Stratejik Amaç 1	52
3.5.2. Stratejik Hedef 1.1	52
3.5.3. Performans göstergeleri 1.1	52
3.5.4. Stratejiler 1.1	52
3.5.5. Stratejik Hedef 1.2	52
3.5.6. Performans göstergeleri 1.2	53
3.5.7. Stratejiler 1.2	53
3.6.Tema 2:Eğitim-Öğretimde Kalite	53-56
3.6.1. Stratejik Amaç 2	53
3.6.2. Stratejik Hedef 2.1	53
3.6.3. Performans göstergeleri 2.1	54
3.6.4. Stratejiler 2.1	54
3.6.5. Stratejik Hedef 2.2	55
3.6.6. Performans göstergeleri 2.2	55
3.6.7. Stratejiler 2.2	55
3.6.8. Stratejik Hedef 2.3	55
3.6.9. Performans göstergeleri 2.3	55



# MUDANYA TURHAN TAYAN ANADOLU LİSESİ

3.6.10. Stratejiler 2.3	56
3.6.11. Stratejik Hedef 2.4	56
3.6.12. Performans göstergeleri 2.4	56
3.6.13. Stratejiler 2.4	56
<b>3.7.Tema 3:Kurumsal Kapasite</b>	<b>56-59</b>
3.7.1. Stratejik Amaç 3	56
3.7.2. Stratejik Hedef 3.1	57
3.7.3. Performans göstergeleri 3.1	57
3.7.4. Stratejiler 3.1	57
3.7.5. Stratejik Hedef 3.2	57
3.7.6. Performans göstergeleri 3.2	58
3.7.7. Stratejiler 3.2	58
3.7.8. Stratejik Hedef 3.3	59
3.7.9. Performans göstergeleri 3.3	59
3.7.10. Stratejiler 3.3	59
<b>4. BÖLÜM: MALİYETLENDİRME</b>	<b>61-62</b>
4.1. Maliyetlendirme	61-62
<b>5. BÖLÜM: İZLEME VE DEĞERLENDİRME</b>	<b>63-64</b>
5.1. İzleme ve Değerlendirme	64-72
5.2. İzleme Değerlendirme Raporu	65
5.3. Faaliyet Sonu Raporu	66
5.4. Eylem Planı	67-72
<b>KISALTMALAR</b>	<b>73</b>

# 1. BÖLÜM

# STRATEJİK PLAN HAZIRLIK PROGRAMI

## 1.1.STRATEJİK PLAN HAZIRLIK SÜRECİ VE KULLANILAN YÖNTEM

“Stratejik plan hazırlık süreci ” *Hazırlık Dönemi Çalışmaları ve Hazırlık Programı, Durum Analizi, Geleceğe Yönelim, İzleme ve Değerlendirme*” olmak üzere dört aşamalı olarak yürütülmüştür.

### 1) *Hazırlık Dönemi Çalışmaları ve Hazırlık Programı*

- Stratejik plan hazırlama çalışmalarının başlatıldığının duyurulması,
- Stratejik Planlama Üst Kurulu ve Ekiplerinin oluşturulması,
- Stratejik Planlama Ekiplerine eğitimlerin verilmesi,
- Stratejik Plan Hazırlama Takviminin Oluşturulması

#### a) **Stratejik Planlama Çalışmalarının Duyurulması**

2015-2019 yıllarını kapsayacak Stratejik Planların hazırlanma sürecine girildiği; toplantılar, İletişim Ekranı Kalite Köşesi ve web sayfamız aracılığıyla duyurulmuştur.

#### b) **Stratejik Planlama Üst Kurul ve Ekiplerinin Oluşturulması**

Stratejik Plan Üst Kurulu(Okul Müdürü, Okul Müdür Yardımcısı, bir öğretmen, Okul/Aile Birliği Başkanı, yönetim kurulu üyesi) ve Stratejik Planlama Ekibi(müdür yardımcısı, belirlenen öğretmenler ve gönüllü veliler) oluşturulmuş ve İl Millî Eğitim Müdürlüğü AR-GE birimlerine bildirimde bulunulmuştur. Stratejik planlama konusunda eğitimler alınmış, yasal nedenleri ve amaçları, stratejik plan öğeleri ve planlama aşamaları hakkında bilgilendirme yapılmıştır.

#### c) **Stratejik Plan Hazırlama Takviminin Oluşturulması**

Stratejik Plan Üst Kurulu ve Stratejik Planlama Ekibi tarafından çalışma ve yol haritası belirlenmiştir.

### 2) *Durum Analizi*

Mevzuat analizi, faaliyet/hizmet analizi, paydaş analizi, kurum içi analiz ve çevre analizinin (PEST) ardından; anketler, paydaş bilgi formu, öz değerlendirme formları, yüz yüze görüşmeler, toplantılar aracılığıyla elde edilen veriler ışığında okulumuzun güçlü-zayıf yönleri, fırsat ve tehditleri (SWOT Analizi) belirlenmiştir.

Durum analizi raporu hazırlanarak tüm paydaşlarla paylaşılmıştır.

### 3) *Geleceğe Yönelim*

Tüm paydaşlarımızın görüşleri doğrultusunda; okulumuzun var oluş nedeni (Misyon) ve ulaşmak istediğimiz hedef (Vizyon)belirlenmiştir. Vizyona ulaşmak için;

- Okul içinde ve faaliyetlerimiz kapsamında iyileştirilmesi, korunması veya önlem alınması gereken stratejik amaçlar,
- Yenilikler ve atılımlar ile ilgili stratejik amaçlar,
- Yasalar kapsamında yapmak zorunda olduğumuz faaliyetlere ilişkin stratejik amaçlar belirlenmiştir.

# MUDANYA TURHAN TAYAN ANADOLU LİSESİ

Stratejik amaçların gerçekleştirilebilmesi için; mevcut durumumuz ve rakiplerimizin durumu da dikkate alınarak spesifik, ölçülebilir, ulaşılabilir, gerçekçi, sonuca odaklı, açık ve anlaşılabilir ve iç-dış paydaşların beklentileri doğrultusunda hedefler belirlenmiştir.

Hedefler doğrultusunda; yönetilebilen, maliyetlendirilebilen ve amacımıza ulaştıracak faaliyetler saptanmış, sorumlu kişi/kişiler ve zaman belirlenmiştir. Faaliyetlerin başarısını ölçmek için performans göstergeleri tanımlanmıştır. Her bir faaliyetin maliyetlendirilmesi yapılmıştır.

## **4) Stratejik Planlama (2019-2023) Süreci**

Yukarıdaki çalışmalar gerçekleştirildikten sonra Turhan Tayan Anaolu Lisesinin 2019-2023 dönemi stratejik planı Mudanya İlçe Milli Eğitim Müdürlüğüne gönderilerek görüşleri alınmıştır. Görüşler doğrultusunda son düzenlemeler yapılarak plan taslağı son halini almış ve onaya sunulmuştur.



# MUDANYA TURHAN TAYAN ANADOLU LİSESİ

## 1.2. STRATEJİK PLANIN AMACI

Bu stratejik plan dokümanı, paydaş taleplerini dikkate alan, katılımıcılığı önemseyen, hesap veren, şeffaf ve etkin bir yönetim anlayışı oluşturarak, okulumuzun güçlü ve zayıf yönleri ile dış çevredeki fırsat ve tehditler göz önünde bulundurularak stratejiler geliştirmeyi ve bu stratejileri temel alan etkinlik ve hedeflerin belirlenmesini amaçlamaktadır.

## 1.3.STRATEJİK PLANIN KAPSAMI

Bu stratejik plan dokümanı Turhan Tayan Anadolu Lisesi'nin mevcut durum analizi değerlendirmeleri doğrultusunda, 2019-2023 yıllarında geliştireceği yıllarına dönük stratejik amaçlarını, hedeflerini ve performans göstergelerini kapsamaktadır.

## 1.4. PLANIN DAYANAĞI (STRATEJİK PLAN KAYNAKLARI)

SIRA NO	DAYANAĞIN ADI
1	5018 yılı Kamu Mali Yönetimi ve Kontrol Kanunu
2	Milli Eğitim Bakanlığı Strateji Geliştirme Başkanlığının 2018/6 Nolu Genelgesi
3	Milli Eğitim Bakanlığı 2019-2023 Stratejik Plan Hazırlık Programı
4	Stratejik Planlamaya İlişkin Usul ve Esaslar Hakkında Yönetmelik
5	Milli Eğitim ile ilgili Mevzuat
6	TÜBİTAK Vizyon 2023 Eğitim ve İnsan Kaynakları Raporları
7	Milli Eğitim Şura Kararları
8	Bakanlık faaliyet alanı ile ilgili ulusal, bölgesel ve sektörel plan ve programlar
9	Bakanlık faaliyet alanı ile ilgili tüm projeler

# MUDANYA TURHAN TAYAN ANADOLU LİSESİ

## 1.5. STRATEJİK PLANLAMA EKİPLERİ

STRATEJİK PLAN ÜST KURULU		
SIRA NO	ADI SOYADI	GÖREVİ
1	BAYRAM YILMAZ	OKUL MÜDÜRÜ
2	ÜNSAL ATAYETER	MÜDÜR YARDIMCISI
3	MUSTAFA YİĞİTVAR	ÖĞRETMEN
4	HASAN KİREZÇİK	OKUL AİLE BİRLİĞİ BAŞKANI
5	HAYATİ KESKİN	OKUL AİLE BİRLİĞİ YÖNETİM KURULU ÜYESİ

STRATEJİK PLANLAMA EKİBİ		
SIRA NO	ADI SOYADI	GÖREVİ
1	CEM ÖKTEM	REHBER ÖĞRETMEN
2	ŞENAY ASLAN	ÖĞRETMEN
3	NURTEN HIÇDURMAZ	ÖĞRETMEN
4	BERNA ÖZYABA	ÖĞRETMEN
5	ŞÜKRİYE AKAT	ÖĞRETMEN
6	DURSUN CANER	ÖĞRETMEN
7	FİLİZ YILMAZ	GÖNÜLLÜ VELİ
8	MERT SERT	ÖĞRENCİ MECLİSİ BAŞKANI

## **2. BÖLÜM**

# **DURUM ANALİZİ**

## 2.1. TARİHSEL GELİŞİM

### OKULUN TARİHÇESİ:

Okulumuz, Millî Eğitim Bakanlığı Ortaöğretim Genci Müdürlüğünün 18.09.1995 Tarih ve 12765 Sayılı onayları ile Osmangazi İlçesinde Bademli 6. Anadolu Lisesi adı altında,

a) Öğrencileri bedenî, zihnî, ahlâkî, manevî, sosyal ve kültürel nitelikler yönünden geliştirmeyi, demokrasi ve insan haklarına saygılı olmayı, çağımızın gerektirdiği bilgi ve becerilerle donatarak geleceğe hazırlamayı,

b) Öğrencileri ortaöğretim düzeyinde ortak bir genel kültür vererek yükseköğretime, mesleğe, hayata ve iş alanlarına hazırlamayı,

c) Eğitim ve istihdam ilişkilerinin Bakanlık ilke ve politikalarına uygun olarak sağlıklı, dengeli ve dinamik bir yapıya kavuşturulmasını,

ç) Öğrencilerin öz güven, öz denetim ve sorumluluk duygularının geliştirilmesini,

d) Öğrencilere çalışma ve dayanışma alışkanlığı kazandırmayı,

e) Öğrencilere yaratıcı ve eleştirel düşünme becerisi kazandırmayı,

f) Öğrencilerin dünyadaki gelişme ve değişimleri izleyebilecek düzeyde yabancı dil öğrenebilmelerini,

g) Öğrencilerin bilgi ve becerilerini kullanarak proje geliştirerek bilgi üretebilmelerini,

ğ) Teknolojiden yararlanarak nitelikli eğitim verilmesini,

h) Hayat boyu öğrenmenin bireylere benimsetilmesini,

ı) Eğitim, üretim ve hizmette uluslararası standartlara uyulmasını ve belgelendirmenin özendirilmesini sağlamak amacı ile açılmıştır.

Okulumuzun adı; 20.12.1996 Tarihinde Bursa Milletvekili ve Milli Eğitim Bakanı Turhan TAYAN' ın adını alarak Turhan Tayan Anadolu Lisesi olmuştur.

Okulumuz 1995 - 1999 yıllarında geçici okul binalarında Eğitim ve Öğretim yapmıştır. 27.09.1999 Tarihinde ise kendi binamızın bulunduğu Bademli Köyü' ne taşınarak 1999 - 2000 Eğitim Öğretim yılma burada başlanılmıştır.

Okulumuz Bursa Osmangazi İlçesine bağlı iken 01.01.2009 tarihinde Mudanya ilçesine bağlanmıştır. Okulumuzda iki laboratuvar, bir kütüphane ve 25 derslik vardır. Ayrıca 2009 yılında bu binaya ek bir de kapalı spor salonu yapılmış olup öğrencilerimizin kullanımına sunulmuştur.



# MUDANYA TURHAN TAYAN ANADOLU LİSESİ

## OKULA İLİŞKİN GENEL BİLGİLER

KURUM KİMLİK BİLGİSİ	
Kurum Adı	MUDANYA TURHAN TAYAN ANADOLU LİSESİ
Kurum Türü	PROJE BAZLI ANADOLU LİSESİ
Kurum Kodu	970494
Kurum Statüsü	<input checked="" type="checkbox"/> Kamu <input type="checkbox"/> Özel
Kurumda Çalışan Personel Sayısı	Yönetici : 3 Öğretmen : 50 Hizmetli : 3 Memur : 2
Öğrenci Sayısı	665
Öğretim Şekli	<input checked="" type="checkbox"/> Normal <input type="checkbox"/> İkili
Okulun Hizmete Giriş Tarihi	
KURUM İLETİŞİM BİLGİLERİ	
Kurum Telefonu / Fax	Tel: 0 224 5490402
Kurum Web Adresi	<a href="http://ttal.meb.k12.tr">http://ttal.meb.k12.tr</a>
Mail Adresi	<a href="mailto:970494@meb.k12.tr">970494@meb.k12.tr</a>
Kurum Adresi	Mahalle : Bademli Mah.Mavi Cad.No:15 Posta Kodu : 16940 İlçe : Mudanya İli : BURSA
Kurum Müdürü	Bayram YILMAZ
Kurum Müdür Yardımcısı	Ünsal ATAYETER

## 2.2. MEVZUAT ANALİZİ

### 2.2.1. Yasal Görev ve Sorumluluk

T.C Milli Eğitim Bakanlığına Bağlı bir eğitim kurumu olarak Turhan Tayan Anaolu Lisesi aşağıda belirtilen yasal mevzuat ve bu mevzuatın kendisine verdiği yasal yükümlülüklerin bilinciyle öğrenci yetiştirerek ülkeye hizmet etmektedir.

1739 Sayılı Milli Eğitim Temel Kanunu 09/02/2012 Tarih ve 28199 Sayılı R.G. Okul Aile Birliği Yönetmeliği Kasım 1999 Tarih ve 2506 Sayılı Tebliğler D. MEB Eğitim Bölgeleri ve Eğitim Kurulları Yönergesi 16/12/2006 Tarih ve 26378 Sayılı R.G. MEB Yönetici ve Öğretmenlerin Ders ve Ek ders Saatlerine İlişkin Karar 08/09/2007 Tarih 26637 Sayılı R.G. Taşınır Mal Yönetmeliği Genel Tebliği
01/07/2015 Tarih ve 6825347 Sayılı R.G. MEB Ortaöğretim Kurumları Yönetmeliği 23/09/2014 Tarih ve 4145909 Sayılı Tebliğler D. MEB Örgün ve Yaygın Eğitimi Destekleme ve Yetiştirme Kursları Yönergesi 12/09/2012 Tarih ve 28409 Sayılı R.G. Milli Eğitim Bakanlığı Ders Kitapları ve Eğitim Araçları Yönetmeliği
16/01/2013 Tarih ve 34932 Sayılı Tebliğler D. MEB Personel İzin Yönergesi 12/10/2013 Tarih ve 28793 Sayılı R.G. MEB Personeli Görevde Yükselme ve Unvan Değişikliği Yönetmeliği 13/08/2005 Tarih ve 25905 Sayılı R.G. Öğretmenlik Kariyer Basamaklarında Yükselme Yönetmeliği
02/12/2014 Tarih ve 25658 Sayılı R.G. Resmi Yazışmalarda Uygulanacak Usul ve Esaslar Hakkındaki Yönetmelik
17/04/2001 Tarih ve 24376 Sayılı R.G. Rehberlik ve Psikolojik Danışma Hizmetleri Yönetmeliği 13/01/2005 Tarih ve 25699 Sayılı R.G. MEB İlköğretim ve Ortaöğretim Sosyal Etkinlikler Yönetmeliği 30/05/2006 Tarih ve 26184 Sayılı R.G. Özel Eğitim Hizmetleri Yönetmeliği 5395 Sayılı Çocuk Koruma Kanunu Mart 2007 Tarih ve 2594 Sayılı Tebliğler D. MEB Bayrak Törenleri Yönergesi 05/05/2012 Tarih ve 28283 Sayılı R.G. Ulusal ve Resmi Bayramlar ile Mahalli Kurtuluş Günleri, Atatürk Günleri ve Tarihi Günlerde Yapılacak Tören ve Kutlamalar Yönetmeliği 22/08/2001 Tarih ve 24501 Sayılı R.G. MEB Okul Kütüphaneleri Yönetmeliği Kasım 2006 Tarih ve 2590 Sayılı Tebliğler D. MEB Okul Kütüphaneleri Standart Yönergesi
Ekim 2005 Tarih ve 2577 Sayılı Tebliğler D. MEB Ortaöğretim Kurumları Öğrenci Nakil Geçiş Yönergesi Eylül 2004 Tarih ve 2564 Sayılı Tebliğler D. MEB Demokrasi Eğitimi ve Okul Meclisleri Yönergesi e-okul Yönergeleri
09/08/2006 Tarih ve 26254 Sayılı R.G. MEB Kurum Tanıtım Yönetmeliği 02/04/1993 Tarih ve 21540 Sayılı R.G. MEB'e Bağlı Kurumlara Ait Açma, Kapatma ve Ad Verme Yönetmeliği

# MUDANYA TURHAN TAYAN ANADOLU LİSESİ

17/06/2009 Tarih ve 27261 Sayılı R.G. Afet ve Acil Durum Yönetimi Teşkilat ve Görevleri Hakkında Kanun

29/06/2015 Tarih ve 6688726 Sayılı MEB Afet ve Acil Durum Yönetim Merkezi Yönergesi Daire ve Müesseseler İçin Sivil Savunma İşleri Kılavuzu

2002/4390 Sayılı Sabotajlara Karşı Koruma Yönetmeliği

04/08/2013 Tarih ve 28728 Sayılı R.G. MEB Eğitim Kurumları Yöneticileri Atama Yönetmeliği

17/04/2015 Tarih ve 29329 Sayılı R.G. MEB Öğretmenlerin Atama ve Yer Değiştirme Yönetmeliği

20/02/2014 Tarih ve 664 Sayılı Tebliğler D. Öğretmenlik Alanları Atama ve Ders Okutma Esasları 657 Sayılı Devlet Memurları Kanunu

01/09/2005 Tarih ve 53955 Sayılı R.G. Disiplin Kurulları ve Disiplin Amirleri Hakkında Yönetmelik Değişikliğinin Uygulanması

Mart 2013 Tarih ve 2666 Sayılı Tebliğler D. MEB personeline Başarı, Üstün Başarı ve Ödül Verilmesine Dair Yönerge

## 2.2.2.Okulun Kuruluş Amacı

Milli Eğitimin genel amaçlarına ve temsil ilkelerine uygun olarak;

1.Bütün öğrencilere ortaöğretim seviyesinde asgari ortak bir genel kültür vermek suretiyle onlara kişi ve toplum sorunlarını tanımak, çözüm yolları aramak ve yurdun iktisadi, sosyal ve kültürel kalkınmasına katkıda bulunmak bilincini ve gücünü kazandırmak,

2.Öğrencileri çeşitli program ve okullarla ilgi, istidat ve kabiliyetleri ölçüsünde ve doğrultusunda yükseköğretime veya hayata ve iş alanlarına hazırlamaktır.

## 2.2.3 Yasal Yükümlülükler ve Mevzuat Analizi

Yasal Yükümlülükler	Dayanak (Kanun, Yönetmelik, Genelge Adı ve No'su)
OKUL YÖNETİMİ	1739 Sayılı Milli Eğitim Temel Kanunu 09/02/2012 Tarih ve 28199 Sayılı R.G. Okul Aile Birliği Yönetmeliği Kasım 1999 Tarih ve 2506 Sayılı Tebliğler D. MEB Eğitim Bölgeleri ve Eğitim Kurulları Yönergesi 16/12/2006 Tarih ve 26378 Sayılı R.G. MEB Yönetici ve Öğretmenlerin Ders ve Ek ders Saatlerine İlişkin Karar 08/09/2007 Tarih 26637 Sayılı R.G. Taşınır Mal Yönetmeliği Genel Tebliği
EĞİTİM VE ÖĞRETİM	01/07/2015 Tarih ve 6825347 Sayılı R.G. MEB Ortaöğretim Kurumları Yönetmeliği 23/09/2014 Tarih ve 4145909 Sayılı Tebliğler D. MEB Örgün ve Yaygın Eğitimi Destekleme ve Yetiştirme Kursları Yönergesi 12/09/2012 Tarih ve 28409 Sayılı R.G. Milli Eğitim Bakanlığı Ders Kitapları ve Eğitim Araçları Yönetmeliği
PERSONEL İŞLERİ	16/01/2013 Tarih ve 34932 Sayılı Tebliğler D. MEB Personel İzin Yönergesi 12/10/2013 Tarih ve 28793 Sayılı R.G. MEB Personeli Görevde Yükselme ve Unvan Değişikliği Yönetmeliği 13/08/2005 Tarih ve 25905 Sayılı R.G. Öğretmenlik Kariyer Basamaklarında Yükselme Yönetmeliği

# MUDANYA TURHAN TAYAN ANADOLU LİSESİ

MÜHÜR, YAZIŞMA, ARŞİV	02/12/2014 Tarih ve 25658 Sayılı R.G. Resmi Yazışmalarda Uygulanacak Usul ve Esaslar Hakkındaki Yönetmelik
REHBERLİK VE SOSYAL ETKİNLİKLER	01/07/2015 Tarih ve 6825347 Sayılı R.G. MEB Ortaöğretim Kurumları Yönetmeliği 17/04/2001 Tarih ve 24376 Sayılı R.G. Rehberlik ve Psikolojik Danışma Hizmetleri Yönetmeliği 13/01/2005 Tarih ve 25699 Sayılı R.G. MEB İlköğretim ve Ortaöğretim Sosyal Etkinlikler Yönetmeliği 30/05/2006 Tarih ve 26184 Sayılı R.G. Özel Eğitim Hizmetleri Yönetmeliği 5395 Sayılı Çocuk Koruma Kanunu Mart 2007 Tarih ve 2594 Sayılı Tebliğler D. MEB Bayrak Törenleri Yönergesi 05/05/2012 Tarih ve 28283 Sayılı R.G. Ulusal ve Resmi Bayramlar ile Mahalli Kurtuluş Günleri, Atatürk Günleri ve Tarihi Günlerde Yapılacak Tören ve Kutlamalar Yönetmeliği 22/08/2001 Tarih ve 24501 Sayılı R.G. MEB Okul Kütüphaneleri Yönetmeliği Kasım 2006 Tarih ve 2590 Sayılı Tebliğler D. MEB Okul Kütüphaneleri Standart Yönergesi
ÖĞRENCİ İŞLERİ	01/07/2015 Tarih ve 6825347 Sayılı R.G. MEB Ortaöğretim Kurumları Yönetmeliği Ekim 2005 Tarih ve 2577 Sayılı Tebliğler D. MEB Ortaöğretim Kurumları Öğrenci Nakil Geçiş Yönergesi Eylül 2004 Tarih ve 2564 Sayılı Tebliğler D. MEB Demokrasi Eğitimi ve Okul Meclisleri Yönergesi e-okul Yönergeleri
İSİM VE TANITIM	09/08/2006 Tarih ve 26254 Sayılı R.G. MEB Kurum Tanıtım Yönetmeliği 02/04/1993 Tarih ve 21540 Sayılı R.G. MEB'e Bağlı Kurumlara Ait Açma, Kapatma ve Ad Verme Yönetmeliği
SİVİL SAVUNMA	17/06/2009 Tarih ve 27261 Sayılı R.G. Afet ve Acil Durum Yönetimi Teşkilat ve Görevleri Hakkında Kanun 29/06/2015 Tarih ve 6688726 Sayılı MEB Afet ve Acil Durum Yönetim Merkezi Yönergesi Daire ve Müesseseler İçin Sivil Savunma İşleri Kılavuzu 2002/4390 Sayılı Sabotajlara Karşı Koruma Yönetmeliği
ATAMA	04/08/2013 Tarih ve 28728 Sayılı R.G. MEB Eğitim Kurumları Yöneticileri Atama Yönetmeliği 17/04/2015 Tarih ve 29329 Sayılı R.G. MEB Öğretmenlerin Atama ve Yer Değiştirme Yönetmeliği 20/02/2014 Tarih ve 664 Sayılı Tebliğler D. Öğretmenlik Alanları Atama ve Ders Okutma Esasları
ÖDÜL, SİCİL, DİSİPLİN	657 Sayılı Devlet Memurları Kanunu 1532 Sayılı İlk ve Orta Tedrisat Muallimlerinin Terfi ve Tecziyeleri Hakkında Kanun 01/09/2005 Tarih ve 53955 Sayılı R.G. Disiplin Kurulları ve Disiplin Amirleri Hakkında Yönetmelik Değişikliğinin Uygulanması Mart 2013 Tarih ve 2666 Sayılı Tebliğler D. MEB personeline Başarı, Üstün Başarı ve Ödül Verilmesine Dair Yönerge



# MUDANYA TURHAN TAYAN ANADOLU LİSESİ

## 2.3. FAALİYET ALANLARI İLE ÜRÜN VE HİZMETLERİN BELİRLENMESİ

FAALİYET ALANI 1: EĞİTİM-ÖĞRETİM	
ÜRÜN/HİZMET	ALT HİZMET
Ürün/Hizmet 1.1. Öğretimin Planlanması ve gerçekleştirilmesi	1.1.1.Ders programının oluşturulması
	1.1.2.Öğretmenlere imza karşılığı ders programlarının tebliği
	1.1.3.Yardımcı kaynaklar, eğitim araçları ve yöntemlerin belirlenmesi
	1.1.4.Yıllık planların oluşturulması
	1.1.5.Derslerin işlenmesi
Ürün/Hizmet 1.2.Ölçme Değerlendirme	1.2.1.Ortak sınav takviminin hazırlanması
	1.2.2.Sınav takviminin onaylatılması
	1.2.3.Sınav takviminin duyurulması
	1.2.4.Öğrencilerin sınava girecekleri dersliklerin belirlenmesi
	1.2.5.Sınav sorularının hazırlanması ve basımı
	1.2.6.Sınavların takvim doğrultusunda uygulanması
	1.2.7.Başarı analizlerinin yapılması
	1.2.8.Sınavların, performans ve projelerin değerlendirilmesi
	1.2.9.E-Okul'a notların girilmesi
	1.2.10.Zümrelerle sonuçların değerlendirilmesi için toplantıların yapılması
Ürün/Hizmet 1.3. Öğretim materyallerinin sağlanması	1.3.1.Ders kitaplarının temini
	1.3.2.İhtiyaç duyulan öğretim materyallerinin tespiti, temini, dağıtımı
	1.3.3.Laboratuvar malzemelerinin temini ve dağıtılması
Ürün/Hizmet 1.4. Rehberlik Hizmetleri	1.4.1. Rehberlik ve psikolojik danışma yürütme komisyonunun kurulması ve toplantıların yapılması
	1.4.2.Yıllık rehberlik çalışma planı ve kaynak dosyanın hazırlanması
	1.4.3.Sınıf rehber öğretmenlerinin belirlenmesi ve görevin bildirilmesi
	1.4.4.Bireysel rehberlik ve psikolojik danışma çalışmaları
	1.4.5.Grup ve eğitsel rehberlik çalışmaları
	1.4.6.Meslek tanıtımları
	1.4.7.TYT-AYT ile ilgili bilgilendirmelerin yapılması- Öğrenci tercihlerine yardımcı olunması
	1.4.8.Aile eğitimi ve veli seminerleri
	1.4.9.Öğrenci temsilci meclisi çalışmaları
Ürün/Hizmet 1.5. Sosyal-kültürel faaliyetler	1.5.1.Sosyal-kültürel faaliyetlerin planlanması
	1.5.2.Çevre duyarlılığını artırıcı faaliyetlerin düzenlenmesi
	1.5.3.Yerel, ulusal, uluslararası yarışmalara katılma
	1.5.4.Belirli gün ve haftalarla ilgili faaliyetler yapma
	1.5.5.Tören programı hazırlama ve uygulama
	1.5.6.Gezilerle ilgili işlemleri yürütme
	1.5.7.Okul kütüphanesini zenginleştirme ve işlerliğini sağlama

# MUDANYA TURHAN TAYAN ANADOLU LİSESİ

	1.5.8.Panel, seminer, konferanslar planlama ve gerçekleştirme
<b>Ürün/Hizmet 1.6. Spor Etkinlikleri</b>	1.6.1.Spor branşlarına yönelik çalışmalar
	1.6.2.Spor branşlarına yönelik turnuvalar düzenleme
	1.6.3.Lisans işlemlerinin yapılması
	1.6.4.Spor branşlarına yönelik yarışmalara katılma
<b>Ürün/Hizmet 1.7. Yemek hizmetleri</b>	1.7.1.Aylık yemek listesi hazırlama
	1.7.2.Yemek hizmetinin kontrolü
	1.7.3.Ödeme işlemlerini yürütme ve takip etme
<b>Ürün/Hizmet 1.8. Servis hizmetleri</b>	1.8.1.Servis güzergahının tespiti
	1.8.2.Servisle taşınacak öğrenci sayılarını tespit
	1.8.3.Servis ihalesi ve işlemleri
	1.8.4.Servis araçlarını denetleme
<b>Ürün/Hizmet 1.9. Bilişim Teknolojileri Hizmeti</b>	1.9.1.Etkileşimli tahtaların verimli çalışmasının takibi
	1.9.2. Kurum çalışanlarının bilişim teknolojileri ile ilgili bilgilerinin artırılması
<b>Ürün/Hizmet 1.10.Sivil Savunma Hizmetleri</b>	1.10.1.Sivil savunma planının yapılması
	1.10.2.Plandaki görev dağılımını yapma ve ilgililer tebliği
	1.10.3.Sivil Savunma tatbikatlarının yapılması
	1.10.4. Sivil savunma seminerleri
	1.10.5.Müdahale ekipmanlarının periyodik bakımları
<b>Ürün/Hizmet 1.11. Sosyal Hizmet Desteği</b>	1.11.1.Maddi durumu iyi olmayan öğrencilerin tespiti
	1.11.2.İşbirlikleri kurularak maddi destek sağlama
	1.11.3.Dershanelerle görüşme ve ücretsiz dersane imkanı sağlama
<b>FAALİYET ALANI 2:İNSAN KAYNAKLARI</b>	
<b>Ürün/Hizmet 2.1. Öğrenci İşleri Hizmeti</b>	2.1.1.Öğrenci kayıt ve nakil işlemleri
	2.1.2.Rapor ve izin işlemleri
	2.1.3.Diploma işlemleri
	2.1.4.Disiplin kurulu işlemleri
	2.1.5.Burs işlemleri
<b>Ürün/Hizmet 2.2. Öğretmen İşleri Hizmeti</b>	2.2.1.Özlük işlemleri
	2.2.2.Atama işlemleri
	2.2.3.Hizmet içi eğitim
<b>FAALİYET ALANI 3:YÖNETİM</b>	
<b>Ürün/Hizmet 3.1. Kurumu temsil etme</b>	3.1.1.İş ve işlemleri mevzuata uygun yönetme
	3.1.2.Görev dağılımı
	3.1.3.Okula gelen ilgilileri bilgilendirme
	3.1.4.Toplantı ve törenlere katılma
	3.1.5.Kurul ve toplantılara katılma
	3.1.6.Kurumlar arası işbirliği
<b>Ürün/Hizmet 3.2. Kurum kültürü oluşturma ve geliştirme</b>	3.2.1.Periyodik toplantılar
	3.2.2.Çalışanları karar sürecine ortak etme
	3.2.3.Personeli motive etme, kendini geliştirmesini sağlama
	3.2.4.Tüm iş ve işlemleri TKY anlayışı ile yürütme
<b>Ürün/Hizmet 3.3. Basın, yayın ve halkla ilişkiler</b>	3.3.1.Eğitim ile ilgili yerel ve genel haberleri takip etme
	3.3.2.Web sitesinin güncellenmesi
	3.3.3.Okulda yapılan çalışmaları kamuoyuyla paylaşma

# MUDANYA TURHAN TAYAN ANADOLU LİSESİ

Ürün/Hizmet 3.4. Elektronik işlemler	3.4.1.Mebbis ve E-okul ile ilgili işlemler
	3.4.2.Okulun elektronik haberleşme işlemleri
Ürün/Hizmet 3.5. İdari ve büro işlemleri	3.5.1.Resmi yazışmaların kurallarına uygun yürütülmesi
	3.5.2.Gelen giden evrak işlemleri
	3.5.3.Arşiv işlemleri
	3.5.4.Zamanlı işlerin takibi
Ürün/Hizmet 3.6. Denetim	3.6.1.İnceleme soruşturma işlemleri
	3.6.2.Geçirilen teftiş ve denetim sonuçlarını inceleme ve değerlendirme
	3.6.3.Okuldaki iş ve işlemlerin denetime hazır bulunmasını sağlama
	3.6.4.Hukuk mevzuat işlemlerini yürütme
<b>FAALİYET ALANI 4: OKUL GELİŞİMİ</b>	
Ürün/Hizmet 4.1. Stratejik Planlama Çalışmaları	4.1.1.Stratejik planın hazırlanmasını sağlama
	4.1.2.Stratejik planın uygulanmasını takip etme
Ürün/Hizmet 4.2. Araştırma Geliştirme	4.2.1.Kurumsal projeler
	4.2.2.TKY sürecini yürütme
	4.2.3.İyi örneklerin değerlendirilerek yaygınlaştırılması için projelendirme
	4.2.4.Proje, TKY hakkında bilgilendirme
Ürün/Hizmet 4.3. İstatistik	4.3.1.İstatistiki bilgilerin toplanıp, analiz edilmesi
	4.3.2.Brifing dosyasının hazırlanması ve güncel tutulması
	4.3.3.İstatistiki bilgi paylaşımı
<b>FAALİYET ALANI 5: KAYNAKLARIN YÖNETİMİ</b>	
Ürün/Hizmet 5.1. Muhasebe	5.1.1.Kurumun bütçesini hazırlama ve yürütme
	5.1.2.Okulun hizmet alımıyla ilgili işlemleri yürütme
	5.1.3.Ödenek talep ve takip
	5.1.4.Satınalma işlemleri
	5.1.5.Aile ve çocuk bildirimlerinin alınması
Ürün/Hizmet 5.2. Bakım Onarım	5.2.1.Onarım işlemleri
	5.2.2.Binaların doğal afetlere karşı gerekli tedbirlerinin alınması
	5.2.3.Bina, tesis ve araç gereçlerin periyodik bakımı
	5.2.4.Okulun teknik kontrolleri
Ürün/Hizmet 5.3. Ayniyat- Donatım	5.3.1.Teknik ve teknolojik donatımı sağlama
	5.3.2.Su, elektrik, doğalgaz, abonelik, sarfiyat, haberleşme işlemleri
	5.3.3.Donatım ihtiyacının tespiti ve sağlama

# MUDANYA TURHAN TAYAN ANADOLU LİSESİ

## 2.4. PAYDAŞ ANALİZİ

### 2.4.1 PAYDAŞ TESPİTİ VE SINIFLANDIRMA

#### 2.4.1/a Paydaş Tespiti ve Önceliklendirme

PAYDAŞ ADI	İÇ PAYDAŞ	DIŞ PAYDAŞ	NEDEN PAYDAŞ	ÖNCELİĞİ
OKUL İDARESİ	√		Hizmet veren	1
ÖĞRETMENLER	√		Hizmet veren	1
REHBERLİK SERVİSİ	√		Hizmet veren	1
ÖĞRENCİLER	√		Hizmet alan	1
YARDIMCI PERSONEL	√		Hizmet veren	1
OKUL AİLE BİRLİĞİ	√		Hizmet veren	1
KANTİN İŞLETMESİ	√		Tedarikçi	2
OKUL SERVİSLERİ		√	Tedarikçi	2
YEMEK ŞİRKETİ		√	Tedarikçi	2
MİLLİ EĞİTİM BAKANLIĞI	√		Bağlı olduğumuz merkezi idare	1
VALİLİK		√	Bağlı olduğumuz merkezi idare	1
KAYMAKAMLIK		√	Bağlı olduğumuz merkezi idare	1
İL/İLÇE MİLLİ EĞİTİM MÜDÜRLÜĞÜ	√		Bağlı olduğumuz kurum	1
VELİLER		√	Hizmet alan	1
YEREL YÖNETİMLER		√	İşbirlikçi	2
MAHALLE MUHTARLARI		√	İşbirlikçi	2
SAĞLIK KURULUŞLARI		√	İşbirlikçi	2
EMNİYET/JANDARMA		√	İşbirlikçi	2
DİĞER EĞİTİM KURUMLARI		√	İşbirlikçi	2
ÜNİVERSİTELER		√	İşbirlikçi	2
MEDYA		√	İşbirlikçi	2
RAM		√	İşbirlikçi	2
SENDİKALAR		√	İşbirlikçi	2
STK		√	İşbirlikçi	2
MESLEK ODALARI		√	İşbirlikçi	2
YAYINEVLERİ		√	Tedarikçi	2

# MUDANYA TURHAN TAYAN ANADOLU LİSESİ

## 2.4.1/b Paydaş Sınıflandırma Matrisi

PAYDAŞ	MÜŞTERİ/ HEDEF KİTLE	ÇALIŞANLAR	TEMEL ORTAK	STRATEJİK ORTAK	TEDARİKÇİ
<b>İÇ PAYDAŞLAR</b>					
OKUL İDARESİ		√	√	√	
ÖĞRETMENLER		√	√	√	
REHBERLİK SERVİSİ		√	√	√	
ÖĞRENCİLER	√		√	√	
YARDIMCI PERSONEL		√	√	√	
OKUL AİLE BİRLİĞİ	√			√	√
KANTİN İŞLETMESİ		√			
MEB			√	√	
İL/İLÇE MEM			√	√	
<b>DIŞ PAYDAŞLAR</b>					
VALİLİK			√	√	
KAYMAKAMLIK			√	√	
YAYINEVLERİ					√
VELİLER	√			√	
YEREL YÖNETİMLER				O	
MAHALLE MUHTARLARI				O	
SAĞLIK KURULUŞLARI				O	
İLÇE EMNİYET MÜD.				O	
DİĞER EĞİTİM KURUMLARI				O	√
ÜNİVERSİTELER	√			O	
MEDYA				O	
RAM				O	
SENDİKALAR				O	
STK				O	
MESLEK ODALARI				O	
YEMEK ŞİRKETİ					√

Not: √: Tamamı O: Bir Kısmı

# MUDANYA TURHAN TAYAN ANADOLU LİSESİ

## 2.4.2 PAYDAŞLARIN DEĞERLENDİRİLMESİ

### 2.4.2/a Paydaş Önem / Etki Matrisi

Önemli Paydaşlar	Paydaşın Okula Etkisi		Taleplerine Verilen Önem	
	Zayıf İzle	Güçlü Bilgilendir	Önemsiz Çıkarlarını Gözet Çalışmalara dâhil et	Önemli Birlikte çalış
OKUL İDARESİ		√		√
ÖĞRETMENLER		√		√
REHBERLİK SERVİSİ		√		√
ÖĞRENCİLER		√		√
YARDIMCI PERSONEL		√		√
OKUL AİLE BİRLİĞİ		√		√
KANTİN İŞLETMESİ		√		√
MEB		√		√
İL/İLÇE MEM		√		√
VALİLİK	√		√	
KAYMAKAMLIK	√		√	
YAYINEVLERİ	√		√	
VELİLER		√		√
YEREL YÖNETİMLER	√		√	
MAHALLE MUHTARLARI	√		√	
SAĞLIK KURULUŞLARI	√		√	
İLÇE EMNİYET MÜD.	√		√	
DİĞER EĞİTİM KURUMLARI	√		√	
ÜNİVERSİTELER	√		√	
MEDYA	√		√	
RAM		√		√
SENDİKALAR	√		√	
STK	√		√	
MESLEK ODALARI	√		√	
YEMEK ŞİRKETİ	√		√	



# MUDANYA TURHAN TAYAN ANADOLU LİSESİ

## 2.4.2/b Kurum Müşteri Ürün/ Hizmet Çalışması

PAYDAŞ	FAALİYET ALANI: EĞİTİM-ÖĞRETİM										
	Ü/H 1	Ü/H 2	Ü/H 3	Ü/H 4	Ü/H 5	Ü/H 6	Ü/H 7	Ü/H 8	Ü/H 9	Ü/H 10	Ü/H 11
OKUL İDARESİ	√	√	√	√	√	√	√	0	√	√	
ÖĞRETMENLER	√	√	√	√	√	0	√	0	√	√	
REHBERLİK SERVİSİ	√	0		√	√		√		√	√	
ÖĞRENCİLER	√	√	√	√	√	√	√	√	√	√	0
YARDIMCI PERSONEL			0		0		√			√	
OKUL AİLE BİRLİĞİ				0	0	0					
KANTİN İŞLETMESİ							√			√	
MEB		0	√	0	0	0					
İL/İLÇE MEM	0	0	√	0	0	0					
VALİLİK					0						
KAYMAKAMLIK					0						
YAYINEVLERİ	√		√								
VELİLER	0	0	√	√	0		0				0
YEREL YÖNETİMLER				0	0					0	
MAHALLE MUHTARLARI										0	0
SAĞLIK KURULUŞLARI				0	0	0					
İLÇE EMNİYET MÜD.				0	0						
DİĞER EĞİTİM KURUMLARI				0	0	0					0
ÜNİVERSİTELER				0	0						
MEDYA					0	0					
RAM				√							
SENDİKALAR					0						
STK				0	0					0	
MESLEK ODALARI				0	0						
YEMEK ŞİRKETİ							√				
GAZİM	0			0							

Not: √: Tamamı 0: Bir Kısmı

# MUDANYA TURHAN TAYAN ANADOLU LİSESİ

PAYDAŞ	FAALİYET ALANI 2:İNSAN KAYNAKLARI		FAALİYET ALANI 3:YÖNETİM					
	Ü/H 1	Ü/H 2	Ü/H 1	Ü/H 2	Ü/H 3	Ü/H 4	Ü/H 5	Ü/H 6
OKUL İDARESİ		√	√	√	√	√	√	√
ÖĞRETMENLER		√	√	√	√	√	√	√
REHBERLİK SERVİSİ		√	√	√	√	√	√	√
ÖĞRENCİLER	√		√	0	√	√	√	0
YARDIMCI PERSONEL			√	√	√	√	√	√
OKUL AİLE BİRLİĞİ			√	0	√		√	√
KANTİN İŞLETMESİ			√	√	√		√	√
İL/İLÇE MEB	0		0		√	√	√	√
MEM	0		0	0	√	√	√	√
VALİLİK			0				√	
KAYMAKAMLIK			0				√	
YAYINEVLERİ								
VELİLER	0		0		√	√	0	0
YEREL YÖNETİMLER			0					
MAHALLE MUHTARLARI			0					
SAĞLIK KURULUŞLARI			0					
İLÇE EMNİYET MÜD.			0					
DİĞER EĞİTİM KURUMLARI	0		0					
ÜNİVERSİTELER			0					
MEDYA			0		√			
RAM			0					
SENDİKALAR			0					
STK			0					
MESLEK ODALARI								
YEMEK ŞİRKETİ								

Not: V: Tamamı O: Bir Kısmı

# MUDANYA TURHAN TAYAN ANADOLU LİSESİ

PAYDAŞ	FAALİYET ALANI 4: OKUL GELİŞİMİ			FAALİYET ALANI 5: KAYNAKLARIN YÖNETİMİ		
	Ü/H 1	Ü/H 2	Ü/H 3	Ü/H 1	Ü/H 2	Ü/H 3
OKUL İDARESİ	√	√	√	√	√	√
ÖĞRETMENLER	√	√	√	√	√	√
REHBERLİK SERVİSİ	√	√	√	√	√	√
ÖĞRENCİLER	√	√	√	√	√	√
YARDIMCI PERSONEL	√	√	√	√	√	√
OKUL AİLE BİRLİĞİ	√	√	√	√	√	√
KANTİN İŞLETMESİ	√	√	√		0	√
MEB	√	√	√	√	√	0
İL/İLÇE MEM	√	√	√	√	√	0
VALİLİK	0	0	0			0
KAYMAKAMLIK	0	0	0			0
YAYINEVLERİ						
VELİLER	√	0	0	√	0	0
YEREL YÖNETİMLER					0	
MAHALLE MUHTARLARI						
SAĞLIK KURULUŞLARI						
İLÇE EMNİYET MÜD						
DİĞER EĞİTİM KURUMLARI		0	0			
ÜNİVERSİTELER						
MEDYA						
RAM						
SENDİKALAR						
STK					0	
MESLEK ODALARI						
YEMEK ŞİRKETİ						

Not: √: Tamamı 0: Bir Kısmı

# MUDANYA TURHAN TAYAN ANADOLU LİSESİ

## 2.4.3. PAYDAŞ GÖRÜŞLERİNİN ALINMASI VE DEĞERLENDİRİLMESİ

### Paydaş Görüşlerinin Alınmasında Kullanılan Yöntemler

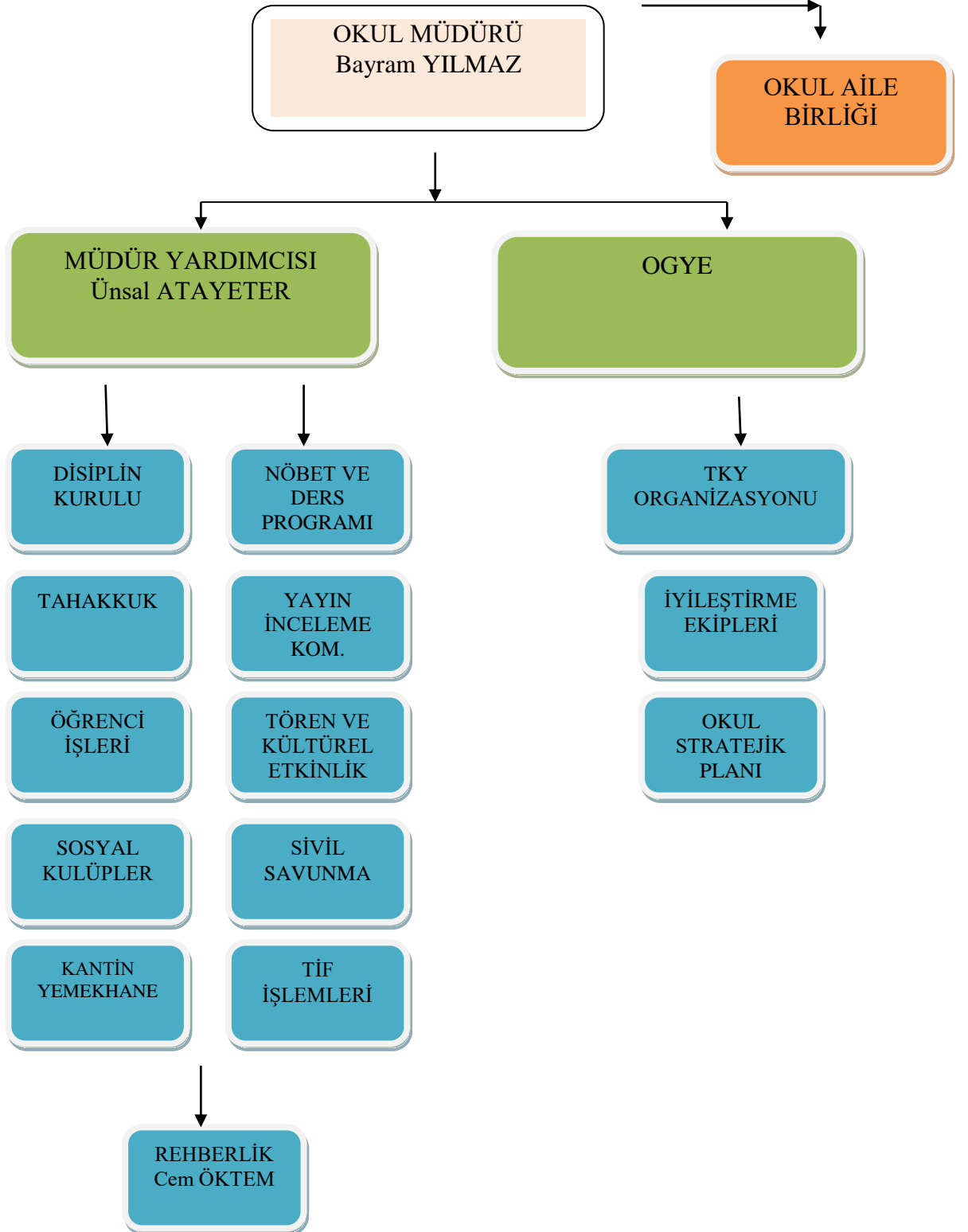
1. Çalışan Memnuniyeti Anketi
2. Öğrenci Memnuniyeti Anketi
3. İdari Performans Değerlendirme Anketi
4. Veli Memnuniyeti Anketi
5. Toplum Memnuniyeti Anketi
6. Paydaş Bilgi Formu
7. Yüz yüze Görüşmeler
8. Toplantılar
9. Öneri Değerlendirme Sistemi

PAYDAŞ	YÖNTEM	NE ZAMAN	SORUMLU KİŞİ / EKİP
OKUL İDARESİ	8	Şubat	OGYE
ÖĞRETMENLER	1,3,6,7,8,9	Kasım, Şubat	PMADE, SPE, ÖDE, Okul Müdürü
ÖĞRENCİLER	2,6,7,8,9	Kasım, Şubat	PMADE, SPE, ÖDE, ÖTM
YARDIMCI PERSONEL	1,6,7,8	Kasım, Şubat	PMADE, SPE, Okul Müdürü
OKUL AİLE BİRLİĞİ	7,8	Şubat	Okul Müdürü
KANTİN İŞLETMESİ	1,6,7,8	Kasım, Şubat	PMADE, SPE, Okul Müdürü
İL/İLÇE MEM	8	Sürekli	Okul Müdürü
VALİLİK	8	Sürekli	Okul Müdürü
KAYMAKAMLIK	8	Sürekli	Okul Müdürü
VELİLER	4,6,7,8,9	Kasım, Şubat	PMADE, SPE, ÖDE, Okul Müdürü
YEREL YÖNETİMLER	8	Sürekli	Okul Müdürü
DİĞER EĞİTİM KURUMLARI	7,8	Kasım, Şubat	Okul Müdürü

# MUDANYA TURHAN TAYAN ANADOLU LİSESİ

## 2.5. KURUM İÇİ ANALİZ

### 2.5.1. ÖRGÜTSEL YAPI



# MUDANYA TURHAN TAYAN ANADOLU LİSESİ

Kurul ve Komisyonlar	
SOSYAL ETKİNLİKLER KURULU	REHBERLİK VE PSİKOLOJİK DANIŞMA HİZMETLERİ YÜRÜTME KOMİSYONU
OKUL SEÇİM KURULU	MUAYENE VE KABUL KOMİSYONU
SANDIK KURULU	SATIN ALMA KOMİSYONU
TAŞINIR SAYIM KURULU	OKUL GELİŞİM YÖNETİM EKİBİ
OKUL AİLE BİRLİĞİ DENETİM KURULU	KÜTÜPHANE KAYNAKLARININ TESPİTİ VE SEÇİMİ KOMİSYONU
KANTİN DENETLEME KOMİSYONU	ŞİDDETİN ÖNLENMESİ ÇALIŞMA EKİBİ
İNCELEME KOMİSYONU	TÖREN VE KUTLAMA KOMİSYONU
KONTENJAN TESPİT, KAYIT KABUL VE NAKİL KOMİSYONU	OKUL WEB SAYFASI DÜZENLEME EKİBİ

## 2.5.2. İNSAN KAYNAKLARI

Sıra No	Görevi	Erkek	Kadın	Toplam
1	Müdür	1		1
2	Müdür Yrd.	1		1
<b>Kurumdaki Mevcut Yönetici Sayısı</b>				<b>2</b>

Eğitim Düzeyi	Kişi Sayısı	%
Lisans	2	100
Yüksek Lisans	-	-
<b>Kurum Yöneticilerinin Eğitim Durumu</b>		



# MUDANYA TURHAN TAYAN ANADOLU LİSESİ

Yaş Düzeyleri	Kişi Sayısı	%
20-30	-	0
30-40	-	0
40-50	1	50
50+...	1	50

*Kurum Yöneticilerinin Yaş İtibari ile dağılımı*

Hizmet Süreleri	Kişi Sayısı
4-6 Yıl	-
7-10 Yıl	-
11-20 Yıl	-
20-+ Yıl	2

*İdari Personelin Hizmet Süresine İlişkin Bilgiler*

Adı ve Soyadı	Görevi	Katıldığı Çalışmanın Adı
Bayram YILMAZ	Müdür	Yönetici gelişim stratejileri sem.2006 Web tabanlı başvuru sem.2006 Özlük modülü uygulamaları sem.2006 İnceleme soruşturma sem.2008 Özel eğitim sem.2008 Uygulamalı okul problem çözme 2009 Tşşınır modülü sem.2009 Özel eğitim sem.2009 Stratejik planlama sem.2014 Temel iş sağlığı ve güvenliği 2015 Eğitim yönetimi sem.2012 Kapsayıcı eğitim sem.2018
Ünsal ATAYETER	Müdür Yardımcısı	Öğrenen Lider Öğretmen Sem: 2011 Rehberlik Hizmetleri Semineri 2010 Fatih Projesi-Eğitimde Teknolojiyi Kullanım K. 2012 Kalite Yaklaşımı Semineri 2013 Güvenli İnternet Kullanımı 2014 Çalışanların Temel İş Sağlığı ve Güvenliği Eğitimi 2015

# MUDANYA TURHAN TAYAN ANADOLU LİSESİ

Sıra	Görevi	Erkek	Kadın	Toplam
1	Kadrolu Memur(VHKİ)	1	-	1
2	Kadrolu Hizmetli	0	-	0
3	Kadrolu Hizmetli (Görevlendirme)	-	-	-
4	Sözleşmeli Hizmetli	1	2	3
5	Sigortalı işçi	-	-	-
6	Kantin personeli	2	3	5

## Destek Personele (Hizmetli- Memur-Kantin) İlişkin Bilgiler

Branşlar	Öğretmen Durumu			Eğitim Düzeyi			
	Asıl	Diğer	Toplam Sayı	Lisans	Yüksek Lisans	Doktora	Uzman
Türk Dili Ve Edb.	8	-	8	7	1	-	-
Matematik	8	-	8	7	1	-	2
Fizik	3	-	3	2	1	-	-
Kimya	4	-	4	1	3	-	-
Biyoloji	4	-	4	3	-	1	-
İngilizce	6	-	6	5	1	-	-
Almanca	1	1	2	2	-	-	-
Tarih	3	-	3	2	1	-	-
Coğrafya	2	-	2	1	1	-	-
Din Kül ve Ahlak B.	1	1	2	1	-	-	1
Beden Eğitimi	3	-	3	3	-	-	-
Felsefe	1	-	1	-	1	-	-
Müzik	2	-	2	2	-	-	-
Görsel Sanatlar	2	-	2	2	-	-	-
Rehberlik	2	-	2	2	-	-	-
<b>Toplam</b>	<b>50</b>	<b>2</b>	<b>52</b>	<b>52</b>	<b>10</b>	<b>1</b>	<b>3</b>

## Öğretmenlere ilişkin bilgiler

# MUDANYA TURHAN TAYAN ANADOLU LİSESİ

Yaş Düzeyleri	Kişi Sayısı	%
20-30	-	-
31-40	12	24
41-50	31	62
51+...	7	14

*Çalışanların Yaş İtibari İle Dağılımı*

Hizmet Süreleri	Kişi Sayısı
0-1 Yıl	-
1-3 Yıl	18
4-6 Yıl	9
7-10 Yıl	10
11-15 Yıl	7
16-20 Yıl	5
21+..... üzeri	2

*Çalışanların Okuldaki Hizmet Süresine İlişkin Bilgiler*

## 2.5.3. FİZİKSEL VE TEKNOLOJİK YAPI

TEKNOLOJİK EKİPMAN	SAYISI
Bilgisayar	8
Etkileşimli tahta	28
Fotokopi makinası	3
Baskı makinası	1
Yazıcı	2
Projeksiyon cihazı	1
Fotoğraf makinası	1
TV	4
Güvenlik kamerası	16
Ses sistemi	1
Klima	7
Tablet	541
Optik okuyucu	1

**TEKNOLOJİK EKİPMAN**

# MUDANYA TURHAN TAYAN ANADOLU LİSESİ

TOPLAM ALAN(M2)	BİNA ALANI (M2)	BAHÇE ALANI(M2)
12000	912	11088
<b>YERLEŞİM ALANI</b>		

TESİSİN ADI	KAPASİTESİ (KİŞİ SAYISI)	ALAN(m2)
Yemekhane	60	90
Spor salonu	70	500
Kantin	60	70
Konferans salonu	80	100
Kütüphane	25	45
<b>SOSYAL ALANLAR</b>		

SIRA NO	FİZİKİ İMKÂNIN ADI	SAYI
1	Derslik	25
2	Fizik Laboratuvarı	1
3	Kimya Laboratuvarı	
4	Biyoloji Laboratuvarı	1
5	Müdür Odası	1
6	Müdür Yardımcısı Odası	1
7	Rehberlik Servisi	2
8	Öğretmenler Odası	1
9	Spor Salonu	1
10	Konferans Salonu	1
11	Kütüphane	1
12	Memur Odası	1
13	Okul Aile Birliği / Veli Görüşme Odası	1
14	BT Sınıfı	-
15	Test Odası	1
16	Etüt Sınıfı	-
17	Kantin	1

# MUDANYA TURHAN TAYAN ANADOLU LİSESİ

18	Arşiv	1
19	Yemekhane	1
20	Müzik Odası	1
21	Görsel Sanatlar	1
22	Hizmetli Odası	1
23	Depo	1
24	Öğretmen Mutfağı	-

## 2.5.4 MALİ KAYNAKLAR

		2015	2016	2017	2018	2019
<b>Gelir</b>	Genel Bütçe - OAB	289.840.24tl	250.850.77	226.947.210	242.449.18	54.134.02
<b>Gider</b>	Genel Bütçe - OAB	236.775.05	151.286.620	147.212.890	199.297.80	35.148.75
<b>Kalan Bakiye</b>		53.065.190tl	99.564.150tl	79.734.320tl	43.151.380	18.985.270

## 2.5.5 İSTATİSTİKİ VERİLER

### Öğrenci Durumu

YILLAR	DERSLİK	ÖĞRENCİ SAYISI
2015-2016	25	680
2016-2017	25	662
2017-2018	27	678
2018-2019	27	665

### Disiplin Durumu

YILLAR	Çeşitli Nedenlerle Disiplin Cezası Alan Öğrenciler
2015-2016	5
2016-2017	4
2017-2018	2
2018-2019	3

# MUDANYA TURHAN TAYAN ANADOLU LİSESİ

## DERS BAŞARI ORANLARI

### Ödül Durumu

YILLAR	Takdir Belgesi Alan Öğrenci Sayısı	Teşekkür Belgesi Alan Öğrenci Sayısı	Onur Belgesi Alan Öğrenci Sayısı	Toplam
2015-2016	143	290	153	586
2016-2017	177	264	98	596
2017-2018	245	266	139	580
2018-2019	218	286		

### Bir Üst Öğretim Kurumuna Sınavla Yerleştirilen Öğrenci Oran

YILLAR	BİLGİLER	ÖĞRENCİ	BAŞARI
2014	Toplam öğrenci	152	
	Yerleşen öğrenci	120	
	Yerleşemeyen öğrenci	32	
			%79
2015	Toplam öğrenci	99	
	Yerleşen öğrenci	88	
	Yerleşemeyen öğrenci	11	
			83
2016	Toplam öğrenci	37	
	Yerleşen öğrenci	31	
	Yerleşemeyen öğrenci	6	
			96,875
2017	Toplam öğrenci	108	
	Yerleşen öğrenci	73	
	Yerleşemeyen öğrenci	35	
			67,59
2018	Toplam öğrenci	103	
	Yerleşen öğrenci	69	
	Yerleşemeyen öğrenci	34	
			66,99
2019	Toplam öğrenci		
	Yerleşen öğrenci		
	Yerleşemeyen öğrenci		



# MUDANYA TURHAN TAYAN ANADOLU LİSESİ

OKULUMUZU KAZANAN ÖĞRENCİLERİN YILLARA GÖRE PUAN VE YÜZDELİK DİLİMLERİ		
YIL	YÜZDELİK DİLİM	TABAN PUANLAR
2006	9,09%	339,508
2007	10,66%	348,494
2008	9,05%	397,283
2009	10,95%	415,725
2010	9,21%	418,994
2011	9,59%	420,614
2012	11,64%	425,344
2013	16,11%	372,265
2014	% 14.11	404,869 (A GRUBU YERLEŞTİRME)
2015	% 13.86	409,850 (A GRUBU YERLEŞTİRME)
2016	% 14.61	415.662 (A GRUBU YERLEŞTİRME)
2017	% 15.47	438.982 (A GRUBU YERLEŞTİRME)
2018	% 7	Proje bazlı okul

## Merkezi Sistem Sonuçları

## Üniversiteler, Eğitim ile İlgili Kuruluşlarla Yapılan İşbirliklerine İlişkin Sonuçlar

YILLAR	2014-2015		2015-2016		2016-2017		2017-2018		2018-2019	
	Faaliyet Sayısı	Katılan Öğren	Faaliyet Sayısı	Katılan Öğren	Faaliyet Sayısı	Katılan Öğren	Faaliyet Sayısı	Katılan Öğren	Faaliyet Sayısı	Katılan Öğren
Üniversiteler	8	650	7	567	6	744	8	886	3	225
Çeşitli Kurum ve Kuruluşlar	12	865	10	860	8	956	7	890	2	350

## Rehberlik ve Yönlendirme Hizmetlerine İlişkin Sonuçlar

Konu	Kategori	2014-2015	2015-2016	2016-2017	2017-2018	2018-2019
Bireysel Rehberlik	Öğrenci	731	750	860	856	355
	Veli	198	180	175	250	125
Grupla Rehberlik	Grup	25	30	32	35	25
	Öğrenci	863	865	955	980	450
Uygulanan Anket	Anket	10	8	6	8	4
	Öğrenci	822	800	850	895	560
Konferans Panel	Konferans sayısı	22	25	22	20	10
	Katılan Öğrenci - Veli	1015	1356	1659	2480	1746

# MUDANYA TURHAN TAYAN ANADOLU LİSESİ

## Okulda Üretilen Projeler, Yayınlar vb. Alanlara İlişkin Sonuçlar

ÖĞRETİM YILI	PROJE SAYISI	YAYINLAR SAYISI
2014 - 2015	6	2
2015 - 2016	12	4
2016 - 2017	25	6
2017 - 2018	25	4
2018 - 2019	25	-

## Bilişim Teknolojilerinden Yararlanma Oranı

ÖĞRETİM YILI	Kitap Sayısı	Öğrenci Başına Düşen Kitap Sayısı	Bilgisayar / Tablet Sayısı	Bilgisayar Başına Düşen Öğrenci Sayısı
2014 - 2015	3266	5.14	15	42
2015 - 2016	2365	3,66	15	43
2016 - 2017	2550	3,82	15	13,6
2017 - 2018	2880	4,62	15	3,13
2018 - 2019	2676	3,69	15	1,57

## Öğrenci ve Velilerin İyileştirme Çalışmalarına Gönüllü Katılım Yüzdeleri

ÖĞRETİM YILI	2014 - 2015		2015 - 2016		2016 - 2017		2017 - 2018		2018 - 2019	
	Ö	V	Ö	V	Ö	V	Ö	V	Ö	V
Genel Sayı	635	635	645	645	666	666	623	623	647	647
Katılım	275	168	346	218	378	298	462	357	453	349
Yüzde	43	26	54	38	58	45	74	57	70	54

# MUDANYA TURHAN TAYAN ANADOLU LİSESİ

## 2.6.ÇEVRE ANALİZİ

### 2.6.1. PEST ANALİZİ

<b>Politik Faktörler</b>	<b>Ekonomik Faktörler</b>
<p>Okulumuz; Milli Eğitim Temel Kanunu ve Orta Öğretim Kurumları Yönetmeliği doğrultusunda öğrencilerini maddi ve manevi olarak donatmayı hedefleyen ve bir üst kuruma ve bu kurumlara geçişi sınavlarına öğrencilerini hazırlayan bir kurumdur.</p> <ul style="list-style-type: none"><li>-Mevzuat değişiklikleri,</li><li>-Ortaöğretim ve yükseköğretime geçiş sistemlerindeki değişiklikler,</li><li>-Vergi Sistemi,</li><li>-Harcamalar,</li><li>-Eğitime merkezi bütçeden ayrılan pay,</li><li>-Hükümet Politikaları,</li><li>-Piyasa ekonomisi gereği özel sektörün teşviki ve desteklenmesi politik değişkenlerdendir.</li></ul>	<ul style="list-style-type: none"><li>-Globalleşme, küresel ekonomi, uluslararası ekonomik kuruluşlar ve alınan kararlar,</li><li>-Küresel piyasa ekonomisine entegre önde gelen küresel bir ekonomik kapasitenin varlığı,</li><li>-Küresel etkilere açık oluş,</li><li>-Hızlı ekonomik büyümenin dengeli dağılımı oranında eğitime yatırım ve yerel katkı farklılaşmaları,</li><li>-İçinde bulunduğumuz yaşam şartları sonucu aile bireylerinin daha fazla işgücü piyasasına katılımları sonucu çocuklara yaklaşımlarındaki değişim,</li><li>-Piyasa ekonomisi, tüketim alışkanlıkları ve eğilimlerindeki hızlı değişim,</li><li>-Hükümet politikalarıyla ülke ekonomisindeki önceliklerin değişmesi sonucunda okulun önceliklerinin de değişmesi,</li><li>-Okulun gelirini arttırıcı unsurlar,</li><li>-Okulun giderlerini arttıran unsurlar,</li><li>-Tasarruf sağlama imkânları,</li><li>-Mal-ürün ve hizmet satın alma imkânları,</li><li>-Velilerin sosyo ekonomik düzeyi</li><li>-Bilginin, refaha ve mutluluğa ulaşmada itici güç olması,</li><li>-İstihdamda geleneksel alanlardan bilgi ve hizmet sektörüne kayma.</li></ul>
<b>Sosyal Kültürel Faktörler</b>	<b>Teknolojik Faktörler</b>
<ul style="list-style-type: none"><li>-Kentsel yapıdaki değişim nedeniyle kent içindeki göç hareketliliği, kent dışından gelen göçler ve sosyolojik çeşitlilik,</li><li>-Kentsel değerler ve tüketim eğilimlerindeki değişim, tüketim alanlarının zenginliğinin etkileri,</li><li>-Eğitsel motivasyon araçlarındaki değer değişimleri,</li><li>-Kentsel yaşam stilleri, aile, çevre ve insan ilişkilerindeki hızlı değişim, sosyal yapıdaki bu değişimin etkisi,</li><li>- Kırsal değerlerin kente göçü ve kentsel değerlerle etkileşimi, sosyal çatışmalar ve popüler kültür eğilimlerine açıklık,</li><li>-Kişisel gelişime önem verilmesi,</li><li>-Bilinçli velilerin çocuklarının değişik ihtiyaçlarına, doğal yeteneklerine ve ilgi alanlarına odaklanmasını sağlaması,</li><li>-Bireylerin kendilerini çok yönlü geliştirebilmeleri için uygun ortamları bulması,</li><li>-Kariyer beklentileri,</li><li>-Aile yapısındaki değişimler,</li><li>-Nüfusun artışı, yaş gruplarına göre dağılımı,</li><li>-Hayat beklentilerindeki değişimler</li><li>-Sosyal medya etkisi.</li></ul>	<ul style="list-style-type: none"><li>-Teknolojinin hızla gelişerek ilerlemesi, hayatın her alanında kullanımının artarak yayılımı,</li><li>-Hızlı ve etkin küresel iletişim</li><li>-Bilgi üretiminin ve yayılımının çoğalması,</li><li>-Teknolojinin kullanımının yaygınlaşması e-devlet, e-okul, Mebbis hizmetlerinin standartlarını geliştirmesi, hizmet alıcı ve sunucularının kapasitesinin gelişimi.</li><li>-Hızlı bilgi eskimesi ve bilgi kirliliği, bilgi güvenilirliği, bilgi bankalarının korunması ve güvenliği,</li><li>-Teknoloji gelişiminin yeni öğrenme, iş, istihdam ve esnek çalışma fırsatları sunması.</li><li>-Kurum içinde bilginin hızlı üretimi, erişilebilirlik ve kullanılabilirliğinin gelişmesi,</li><li>-Kurum içinde teknolojinin sağladığı yeni öğrenme, etkileşim ve paylaşım olanaklarının artması,</li><li>-Bilgi ağının en iyi şekilde kullanılmasına yönelik eğitimlerin sürekliliğinin sağlanması sonucu kurumda bilişim teknolojilerinin kullanımının yaygınlaşması,</li><li>-Öğrenci ve çalışanların sahip olduğu teknolojik araçlar,</li><li>-Okulun yeni araçlara sahip olma imkanları,</li><li>-Teknolojinin eğitimde kullanımı.</li></ul>

## Ekolojik Faktörler

Ekoloji herhangi bir bölgede iklime bağlı olarak oluşan canlı topluluklarını kapsar. Denizden yüksekliği 155 metre olan Bursa, genelde ılıman bir iklime sahiptir. Kuzeyde Marmara Denizinin yumuşak ve ılık iklimine karşılık, güneyde Uludağ'ın sert iklimi ile karşılaşmaktadır. Bu değişikliğe bağlı olarak çeşitli hayvan ve bitki toplulukları, farklı ekosistemler oluşturmaktadır.

İlin genelinde Akdeniz iklimine uyum sağlayan zeytin, şeftali, incir, şeker pancarı, turunçgiller grubu, tahıllar gibi tarım ürünleri yetiştirilmektedir. Ayrıca doğal olarak kendiliğinden yetişen birçok bitkide vardır. Orman varlığı olarak maki ağaçları, kızılçam, köknar, meşe gibi birçok ağaç türü de yetişmektedir. Hayvan ekolojisi olarak Bursa'nın genelinde küçükbaş hayvancılık yapılmaktadır. Küçükbaş hayvancılığın yanı sıra bazı kesimlerde büyükbaş hayvancılık da önemli bir noktadadır. Doğal hayvan varlığı olarak ise Akdeniz iklimine özgü kıl keçisi, sürüngenler ve birçok memeli kuş türü yaşamaktadır.

Bursa için Uludağ önemli bir ekoloji kaynağıdır. Uludağ ve çevresinde birçok endemik bitki türü bulunmaktadır. Dünya üzerinde sadece yurdumuzda yetişen endemik dediğimiz bitki türlerinden 78'i Uludağ'dadır. Dünyada sadece Uludağ'da yetişen çiçek ve bitki türü ise 31'dir. Uludağ, bu yönüyle çok değerli bir canlı bitki müzesi konumundadır. Ayrıca Uludağ, "millî park alanı" ilan edilerek koruma altına alınmıştır. Uludağ'ın ekolojik çeşitliliği, turistlerin bu bölgeye ilgi göstermesinde önemli bir etkidir. Sonuç olarak Bursa ili Türkiye'nin önemli ekolojik alanlarından biridir. Özellikle tarımsal üretimde ülkemiz için son derece önemlidir. Bu ekolojik çeşitlilik korunmalı ve devamı sağlanmalıdır.

## İlçemizin Öne Çıkan Özellikleri

Marmara Bölgesi'nde, Bursa İli'ne bağlı bir ilçe olan Mudanya, doğusunda Gemlik, batısında Karacabey ilçeleri, güneyinde Bursa, kuzeyinde Gemlik Körfezi ile çevrilidir. Gemlik Körfezi'nin güney yüzünü kaplayan ve Bursa Ovası'nı denizden ayıran Mudanya Dağları, doğu-batı yönünde uzanır. Gemlik Körfezi'ne bakan Mudanya'yı Mudanya Dağları engemelendirir. Gemlik ve Bandırma Körfezleri arasında kıyıya paralel olarak uzanan bu dağlar Mudanya'nın güneybatısında 600 m. ye kadar yükselir. Belli başlı akarsuyu Nilüfer Çayı'dırMudanya ilçesi, Bursa'ya 32 km uzaklıkta olup, yüzölçümü 346 km2'dir. Toplam nüfusu 85.000 kişidir. Mudanya; Geyve-İznik-Bandırma-Erdek fay hattı üzerinde ve birinci derece deprem alanı içerisinde yer alır. 250-300 yıl önce yapılmış evler, deprem sıklığı yüzünden sağlam ve kayalık bölgelere kurulmuştur.

İlçenin ekonomisi tarım, ticaret, sanayiye dayalıdır. Başlıca bitkisel ürünleri zeytin, buğday, soğan, şeftali, ayçiçeği ve üzümdür. Özellikle trilye türü denilen sofralık zeytini ünlüdür. Marmara Denizi ve Gemlik Körfezi'nde balıkçılık yapılır. Sanayi kuruluşları olarak ilçede, kablo fabrikası, akaryakıt depoları olmak üzere küçük sanayi kuruluşları bulunmaktadır. Turizm yönünden de orman içi dinlenme yerleri ve kıyıları ile önem kazanmaya başlamıştır. İlçe toprakları içerisinde çimento hammaddesini oluşturan yataklar bulunmaktadır.

Mudanya Kurtuluş Savaşı sırasında İngilizlerin Temmuz 1920'de denizden ve havadan yaptıkları bombardımanlar sonunda ele geçirilmiş, ardından Yunan yönetimine bırakılmıştı. Kurtuluş savaşı sırasında bir dönüm noktası olan Mudanya Mütarekesi 11 Ekim 1922'de burada imzalanmıştır.

Kurtuluş savaşı'nın bitiminde, 12 Eylül 1922'de işgal sona ermiştir. Bundan sonra Bursa iline bağlı bir ilçe konumuna getirilmiştir.

# MUDANYA TURHAN TAYAN ANADOLU LİSESİ

## 2.6.2. ÜST POLİTİKA BELGELERİ

SIRA NO	REFERANS KAYNAĞININ ADI
1	10. Kalkınma Planı
2	TÜBİTAK Vizyon 2023 Eğitim ve İnsan Kaynakları Sonuç Raporu ve Strateji Belgesi
3	5018 yılı Kamu Mali Yönetimi ve Kontrol Kanunu
4	Kamu İdarelerinde Stratejik Planlamaya İlişkin Usul ve Esaslar Hakkında Yönetmelik
5	Devlet Planlama Teşkilatı Kamu İdareleri İçin Stratejik Planlama Kılavuzu (2006)
6	Milli Eğitim Bakanlığı 2019-2023 Stratejik Plan Hazırlık Programı
7	Milli Eğitim Bakanlığı Stratejik Plan Durum Analizi Raporu
8	61. Hükümet Programı
9	61. Hükümet Eylem Planı
10	Milli Eğitim Bakanlığı Strateji Geliştirme Başkanlığının 2013/26 Nolu Genelgesi

# MUDANYA TURHAN TAYAN ANADOLU LİSESİ

## 2.7. GZFT ANALİZİ

GÜÇLÜ YÖNLERİMİZ	ZAYIF YÖNLERİMİZ
<ol style="list-style-type: none"><li>1. Üniversitelere yerleştirme oranımızın yüksek olması</li><li>2. Fizik, Kimya ve Biyoloji laboratuvarlarının olması</li><li>3. Konferans salonu, yemekhane, kütüphane, müzik laboratuvarı, test odasının olması</li><li>4. Bilgisayar ve internet donanımlı kütüphane olması</li><li>5. Okulumuzun tüm sınıf ve birimlerinde internet bağlantısının bulunması</li><li>6. Okulumuzun tüm sınıf ve laboratuvarlarında etkileşimli tahtaların bulunması ve bunların aktif kullanımı</li><li>7. Ortak sınav programı</li><li>8. Okul aile birliğinin güçlü bir yapıya sahip olması</li><li>9. Okul idaresinin stratejik planlamaya verdiği destek</li><li>10. Okul web sayfasının güncel tutulması</li><li>11. Ekip çalışmasına yatkın olması</li><li>12. Öğrenci öğretmen iletişiminin iyi olması</li><li>13. Okul fiziki şartlarının iyi olması</li><li>14. Veli okul iletişiminin kuvvetli olması</li><li>15. Düzenli yürütülen Destekleme ve yetiştirme kursları</li></ol>	<ol style="list-style-type: none"><li>1. Sosyal, kültürel ve sportif faaliyetlerin az olması</li><li>2. Okul içi iletişimin yetersiz olması</li><li>3. Mezunlarla iletişimin yetersiz olması, mezun takibinin yapılmaması</li><li>4. Basınla iletişimin yetersiz olması</li><li>5. Gece güvenlik görevlisinin olması.</li><li>6. Okul tanıtımının yetersiz olması</li><li>7. Laboratuvarların kullanımının yetersiz olması</li><li>8. Kurum kültürünün yeterince benimsenmemesi</li><li>9. Proje çalışmalarının az olması</li><li>10. İşbirliklerimizin az olması</li><li>11. Çevreye yönelik çalışmaların az olması</li><li>12. Spor salonunu olmaması</li></ol>
FIRSATLAR	TEHDİTLER
<ol style="list-style-type: none"><li>1. Sınıf mevcutlarının uygun olması</li><li>2. Okulumuzun Bursa'ya yakın olması</li><li>3. Kamu ve özel sektörde yönetici olarak çalışan velilerimiz</li><li>4. Okulumuzun ulaşım güzergahına yakın olması</li><li>5. Öğrencilerimizin ilköğretim bilgi seviyelerinin ve motivasyonlarının yüksek olması</li><li>6. Öğrencilerin sosyal, kültürel, sportif ve sanatsal alanlarda ilgi ve yeteneklere sahip olmaları</li><li>7. Öğretmen kadrosunun mesleki donanıma sahip, tecrübeli, yeniliklere ve teknolojik gelişmelere açık, dinamik olması</li><li>8. İdari kadronun liderlik özelliklerine sahip ve tecrübeli olması</li></ol>	<ol style="list-style-type: none"><li>1. Okulun göç alan bir ilçede olması</li><li>2. Okulun bulunduğu semt itibariyle geceleri okul güvenliğinin sağlanamaması</li><li>3. Milli Eğitim politikalarının sık değişmesi</li><li>4. Devlet okullarının özel okullarla rekabet edememesi( not ve devam-devamsızlık konusunda esnek olduğu için özel okullara öğrenci nakillerinin fazla olması)</li><li>5. Cep telefonlarının yanlış ve yaygın kullanımı</li></ol>



## 2.8. OKUL GELİŞİM ALANLARI

- Sosyal, kültürel ve sportif faaliyetler
- İletişim
- Kurum kültürü
- Proje çalışmaları, Uluslararası hareketlilik programlarına katılım
- Okul tanıtımı
- Basınla ilişkiler
- Mezunlarla ilişkiler ve mezun takibi
- İşbirlikleri
- Çevreye yönelik çalışmalar
- Özel Öğretim Kurumlarına nakiller
- Yabancı dil yeterliliği
- Öğretmenlere yönelik hizmetiçi eğitimler
- İnsan kaynağının genel ve meslekî yetkinliklerinin geliştirilmesi
- Atama ve görevde yükselmelerde liyakat ve kariyer esasları ile performansın dikkate alınması, kariyer yönetimi
- Okul ve kurumların bütçeleri
- Kurumlarda stratejik yönetim
- İş güvenliği ve sivil savunma
- Süreçlerle yönetim
- Diğer kurum ve kuruluşlarla işbirliği

# 3. BÖLÜM

# GELECEĞE YÖNELİM

## 3.1. MİSYON

Kişilikli, özgüvenli, teknolojiyi kullanan, ekip çalışmasına yatkın, sosyal yönü gelişmiş, paylaşımcı, yenilikçi, milli ve manevi değerleri yücelten, yükseköğretim programlarına hazır nitelikli öğrenciler yetiştirmek.

3  
.  
2  
.  
V

## VİZYON

Türkiye’de akademik ve sosyal alanda üst sıralarda yer alan örnek bir okul olmak.

3  
.  
3  
.

## TEMEL DEĞERLER VE İLKELER

### Temel Değerlerimiz

#### İlkelerimiz

Atatürk ilke ve inkılâplarını tam anlamıyla benimseyen kendisiyle ve toplumla barışık, çağın uygarlık değerlerini özümsemiş bir yurttaş olarak;

- Türkçeyi doğru kullanan,
- Sözel ve sayısal alanda alanında temel bilgi ve becerisi olan,
- Öğrenmeyi öğrenmiş,
- Sorumluluk üstlenebilen ve iş disiplinine sahip,
- Ekip çalışmasına önem veren,
- Bireylerle sağlıklı iletişim kurabilen,
- Çevreyle sağlıklı iletişim kurabilen,

- Eğitim ve Öğretime Erişim
- Eğitim ve Öğretimde Kalite
- Kurumsal Kapasite

3  
.  
4  
.  
T  
E  
M  
E  
L  
A  
L  
A  
R

## STRATEJİK PLAN GENEL TABLOSU

TEMA-1	STRATEJİK AMAÇ	STRATEJİK HEDEFLER
EĞİTİM ÖĞRETİM ERİŞİM	<b>Stratejik Amaç 1</b> Okulumuzun tercih edilmesini ve eğitimlerini okulumuzda tamamlamalarını sağlayacak imkanlar hazırlamak	<b>Stratejik Hedef 1.1</b> Okulumuzun tanınma ve tercih edilme oranını artırmak
		<b>Stratejik Hedef 1.2</b> Eğitimlerini okulumuzda tamamlayan öğrenci oranını artırmak
TEMA-2	STRATEJİK AMAÇ	STRATEJİK HEDEFLER
EĞİTİM ÖĞRETİMDE KALİTE	<b>Stratejik Amaç 2</b> Eğitim ve öğretim süreçlerindeki bireylerin akademik başarı ve öğrenme kazanımlarını artırarak ulusal ve uluslararası düzeyde istihdam edilmelerinin sağlayıcı çalışmalar yapmak	<b>Stratejik Hedef 2.1</b> Öğrencilerin ruhsal, bedensel ve zihinsel gelişimlerini destekleyecek faaliyetlere katılımını artırmak
		<b>Stratejik Hedef 2.2</b> Öğrencilerin akademik başarılarını ve öğrenme kazanımlarını artırmak
		<b>Stratejik Hedef 2.3</b> Bireylere çalışma hayatına uyumlarını sağlayacak beceriler kazandırarak üst öğretim kurumuna yerleşen öğrenci oranını artırmak
		<b>Stratejik Hedef 2.4</b> Yabancı dil yeterliliğine sahip olan bireylerin yetiştirilmesini ve uluslar arası hareketliliği artırmak
TEMA-3	STRATEJİK AMAÇ	STRATEJİK HEDEFLER
KURUMSAL KAPASİTE	<b>Stratejik Amaç 3</b> Yetişmiş insan kaynakları ile fiziki ve mali alt yapısının tamamlamış, kurumsallaşmasını sağlamış, bilişim teknolojilerini iyi kullanan bir kurum olmak	<b>Stratejik Hedef 3.1</b> İnsan kaynaklarının eğitimi ve geliştirilmesini sağlamaya yönelik hizmet içi eğitim faaliyetlerini artırmak
		<b>Stratejik Hedef 3.2</b> Okul ortak kullanım alanlarından faydalanma oranını, yenilikçi ve yaratıcı proje sayısını, teknolojik gelişimi artırmak
		<b>Stratejik Hedef 3.3</b> Okulumuzda stratejik yönetim anlayışını sağlamak

# MUDANYA TURHAN TAYAN ANADOLU LİSESİ

## 3.5. TEMA-1 EĞİTİM-ÖĞRETİME ERİŞİM

### 3.5.1. STRATEJİK AMAÇ 1

Okulumuzun tercih edilmesini ve eğitimlerini okulumuzda tamamlamalarını sağlayacak imkânlar hazırlamak.

### 3.5.2. STRATEJİK HEDEF 1.1

Okulumuzun tanınma ve tercih edilme oranını artırmak.

### 3.5.3. PERFORMANS GÖSTERGELERİ 1.1

PGN	PERFORMANS GÖSTERGELERİ	MEVCUT DURUM				HEDEF
		2016	2017	2018	2019	2023
1.1.1	Okulumuzun ildeki taban puanı(500 üzerinden)	409,850	415.662	438.982	Proje	95.00 OBP
1.1.2	Basında yer alma sayısı	8	10	12	-	25
1.1.3	Okulu ziyaret eden ortaokul öğrenci sayısı	3	5	8	-	25
1.1.4	Tanıtım yapılan okul sayısı	9	12	15	-	25

### 3.5.4. STRATEJİLER 1.1

S.N.	STRATEJİLER	SORUMLU EKİP
1	Okul web sitesi aracılığıyla tüm faaliyetler duyurulacak	OTİ, BTRÖ
2	Faaliyetlerin yarışma dereceleri basınla paylaşılacak	OTİ, BTRÖ
3	Okulun yerini gösterir tabelalar merkezi güzergahlara asılacak	SYE
4	Ortaokullara okulumuzun tanıtımı için ziyaretler yapılacaktır.	OTİ, RS
5	Okul tanıtım filmi ve broşürleri hazırlanacaktır.	OTİ, RS
6	Tanıtım haftası düzenlenerek okul başarısı yüksek ortaokul öğrencileri okulumuza davet edilecek.	OTİ, RS

# MUDANYA TURHAN TAYAN ANADOLU LİSESİ

## 3.5.5. STRATEJİK HEDEF 1.2

Eğitimlerini okulumuzda tamamlayan öğrenci oranını artırmak.

## 3.5.6. PERFORMANS GÖSTERGELERİ 1.2

PGN	PERFORMANS GÖSTERGELERİ	MEVCUT DURUM				HEDEF
		2016	2017	2018	2019	2023
1.2.1.	Devam-devamsızlık oranı (15-25 gün)	%32	%31	%22	%8	%5
1.2.2.	Okulumuzdan ayrılan öğrenci oranı	%22	%11	%10	%8	%2
1.2.3	Ara sınıflara gelen öğrenci sayısı	%10	%12	%12	%10	%20
1.2.4	12. sınıfa gelen öğrenci sayısı	%1	%3	%3	%2	%20
1.2.5	12. sınıftan ayrılan öğrenci sayısı	%45	%8	%13	%15	%5

## 3.5.7. STRATEJİLER 1.2

S.N.	STRATEJİLER	SORUMLU EKİP
1	Günlük devamsızlık takibi okul yönetimi tarafından yapılacak ve veliler günlük olarak mesaj yoluyla bilgilendirilecek.	SYE
2	Ders seçimi ve mesleki yönlendirmelerin yapılması sağlanacak	RS, SYE
3	Okula yeni kayıt yaptıran öğrenci ve velilerine yönelik okula uyum çalışması yapılacak	RS, SYE
4	Göç sebebiyle sosyal uyum problemi ve şiddet eğilimi olan, okula devam sorunu yaşayan öğrencilere ve ailelere kişisel ve sosyal rehberlik çalışmaları yapılacak.	RS
5	Bursluluk imkânlarının tanıtılmasına yönelik çalışmalar yapılacak.	SYE
6	Yetiştirme kursları konusunda bilgilendirme ve değerlendirme toplantıları yapılacak.	SYE
7	Özel eğitim ihtiyacı olan bireylerin tanısına uygun eğitime erişmelerini ve devam etmelerini sağlayacak imkânlar geliştirilecek.	RS, SYE

# MUDANYA TURHAN TAYAN ANADOLU LİSESİ

## 3.6. TEMA-2 EĞİTİM VE ÖĞRETİMDE KALİTE

### 3.6.1. STRATEJİK AMAÇ 2

Eğitim ve öğretim süreçlerindeki bireylerin akademik başarı ve öğrenme kazanımlarını artırarak ulusal ve uluslararası düzeyde istihdam edilmelerini sağlayıcı çalışmalar yapmak.

### 3.6.2. STRATEJİK HEDEF 2.1

Öğrencilerin ruhsal, bedensel ve zihinsel gelişimlerini destekleyecek faaliyetlere katılımını arttırmak.

### 3.6.3. PERFORMANS GÖSTERGELERİ 2.1

PGN	PERFORMANS GÖSTERGELERİ	MEVCUT DURUM				HEDEF
		2016	2017	2018	2019	2023
2.1.1	Rehberlik servisi ile görüşen öğrenci sayısı	667	816	809	731	1000
2.1.2	Rehberlik servisinde düzenlenen eğitici seminer sayısı	23	23	32	27	35
2.1.3	Rehberlik servisinin görüştüğü veli sayısı	72	164	214	198	250
2.1.4	Spor lisansı olan öğrenci oranı	34	40	45	55	90
2.1.5	Sportif müsabakalara katılan öğrenci oranı	11,1	12,6	19,2	23,8	40
2.1.6	Sportif müsabakalarda ödül alan öğrenci oranı	1,77	2,25	5,61	8,5	20
2.1.7	Sosyal kültürel ve sportif faaliyetlerde görev alan öğrenci sayısı	234	276	320	379	450
2.1.8	Sosyal kültürel ve sportif faaliyetler sayısı	25	32	46	58	70
2.1.9	Disiplin cezası alan öğrenci sayısı	5	4	2	3	1

# MUDANYA TURHAN TAYAN ANADOLU LİSESİ

## 3.6.4. STRATEJİLER 2.1

S.N.	STRATEJİLER	SORUMLU EKİP
1	Okul sosyal kulüp faaliyetlerinin planlı ve sistemli yürütülebilmesi için kulüpler ile ilgili düzenlemeler yapılacak.	SYE
2	İlgili kurumlarla işbirliği yapılarak madde bağımlılığını ve şiddeti önleyici rehberlik çalışmaları yapılacak.	RS, SYE
3	Sportif ve sanatsal yarışmalar düzenlenecek.	KSFE, SFE
4	Yarışmalarda başarı sağlayan öğrencilere verilecek ödüllerin belirlenmesi ve artırılması için okul öğrenci meclisi ve okul aile birliğinin işbirliği yapması sağlanacak.	SYE, RS, OAB
5	Başarı sağlayan öğrenciler okul web sitesinde ve yazı yayın akışı sisteminde duyurulacak.	OTİ, BTRÖ
6	Öğrencilerin başarılarını artırmaları; sosyal, sportif ve kültürel faaliyetlerini gerçekleştirmeleri için yerel yönetimler ve ilgili paydaşlarla işbirliği çalışmaları yapılacak.	SYE
7	Rehberlik servisi tarafından eğitici faaliyetler düzenlenecek	RS
8	Rehberlik servisi tarafından bireysel öğrenci ve veli görüşmeleri yapılacak.	RS

## 3.6.5. STRATEJİK HEDEF 2.2

Öğrencilerin akademik başarılarını ve öğrenme kazanımlarını arttırmak.

## 3.6.6. PERFORMANS GÖSTERGELERİ 2.2

PGN	PERFORMANS GÖSTERGELERİ	MEVCUT DURUM				HEDEF	
		2016	2017	2018	2019	2023	
2.2.1	Öğrencilerin yıl sonu başarı puan ortalamaları	9.SINIF	%78.86	%82.2	87.2	-	95
		10.SINIF	%78.55	%81.02	86.6	-	95
		11.SINIF	%80	%82.70	84.3	-	95
		12.SINIF	%95.02	%96.25	98.5	-	100
2.2.2	Sınıf tekrar oranları	0	0	0	0	0	
2.2.3	Yetiştirme kurslarına katılan öğrenci sayısı	9.SINIF	55	65	60	120	150
		10.SINIF	65	50	65	70	90
		11.SINIF	50	55	45	60	90
		12.SINIF	30	60	40	40	90



# MUDANYA TURHAN TAYAN ANADOLU LİSESİ

## 3.6.7. STRATEJİLER 2.2

S.N.	STRATEJİLER	SORUMLU EKİP
1	Başarılı öğrencileri motive edecek çalışmalar yapılacaktır.	KSFE, SFE, RS
2	Öğrenci akademik başarısını destekleyici kurslar açılacaktır.	SYE
3	Öğrencilerin akademik başarısı, ilgi ve yetenekleri doğrultusunda yönlendirme çalışmalarının yapılması için gerekli tedbirler alınacaktır, öğrenci ve velilere bu konuda rehberlik yapılacaktır.	RS, SYE

## 3.6.8. STRATEJİK HEDEF 2.3

Bireylere çalışma hayatına uyumlarını sağlayacak beceriler kazandırarak üst öğretim kurumuna yerleşen öğrenci oranını artırmak.

## 3.6.9. PERFORMANS GÖSTERGELERİ 2.3

PGN	PERFORMANS GÖSTERGELERİ	MEVCUT DURUM				HEDEF
		2016	2017	2018	2019	
2.3.1	Üniversiteye yerleşim oranı	%63	%66	%68	-	%90
2.3.2	Yetiştirme kurslarına katılan öğrenci oranı (12. Sınıf)	%35	%60	%40	%60	%95
2.3.3	Meslek tanıtımlarına yönelik seminer sayısı	8	10	13	10	15
2.3.4	Üniversitelere yapılan gezi sayısı	2	3	4	4	6

## 3.6.10. STRATEJİLER 2.3

S.N.	STRATEJİLER	SORUMLU EKİP
1	Meslek tanıtımı seminerleri düzenlenecek	RS, MTK, MİE
2	Üniversite gezileri düzenlenecek.	RS, GEZİ KULÜBÜ
3	12.sınıflar için YGS-LYS hazırlık kursları düzenlenecek	SYE, OAB
4	YGS-LYS hazırlık kursunda Koçluk Sistemi ile öğrenci takibi yapılacaktır.	RS

# MUDANYA TURHAN TAYAN ANADOLU LİSESİ

## 3.6.11. STRATEJİK HEDEF 2.4

Yabancı dil yeterliliğine sahip olan bireylerin yetiştirilmesini ve uluslararası hareketliliği artırmak

## 3.6.12. PERFORMANS GÖSTERGELERİ 2.4

PGN	PERFORMANS GÖSTERGELERİ	MEVCUT DURUM				HEDEF
		2016	2017	2018	2019	2023
2.4.1	Uluslararası hareketlilik programlarına katılan öğretmen sayısı	0	0	0	0	15
2.4.2	Uluslararası hareketlilik programlarına katılan öğrenci sayısı	0	0	0	0	45
2.4.3	Ortaöğretimde yabancı dil dersi yılsonu başarı ortalaması	100	100	100	100	100

## 3.6.13. STRATEJİLER 2.4

S.N.	STRATEJİLER	SORUMLU EKİP
1	Öğretmen ve öğrencilere uluslararası hareketlilikle ilgili bilgilendirmeler yapılarak yabancı dil eğitimi ve kariyer gelişimlerine katkı sağlanacak.	BPE, SYE
2	Uluslararası proje uygulaması teşvik edilerek hareketlilik ve etkileşim artırılacak.	BPE, SYE
3	Bireylerin en az bir yabancı dili iyi derecede öğrenmesini sağlayacak çalışmalar yapılacaktır.	SYE, İNGİLİZCE ZÜMRESİ

## 3.7. TEMA-3 KURUMSAL KAPASİTE

### 3.7.1. STRATEJİK AMAÇ 3

Yetişmiş insan kaynakları ile fiziki ve mali alt yapısını tamamlamış, kurumsallaşmasını sağlamış, bilişim teknolojilerini iyi kullanan kurumlar oluşturmak.

# MUDANYA TURHAN TAYAN ANADOLU LİSESİ

## 3.7.2. STRATEJİK HEDEF 3.1

İnsan kaynaklarının eğitimi ve geliştirilmesi sağlamaya yönelik hizmet içi eğitim faaliyetlerini artırmak

## 3.7.3. PERFORMANS GÖSTERGELERİ 3.1

PGN	PERFORMANS GÖSTERGELERİ	MEVCUT DURUM				HEDEF
		2016	2017	2018	2019	2023
3.1.1	Öğrenci başına düşen öğretmen sayısı	%7	%7	%8	%7	13
3.1.2	Hizmet içi eğitim faaliyetlerine katılım oranı	82	98	87	98	100
3.1.3	Personele yönelik düzenlenen hizmet içi eğitim faaliyet sayısı	4	4	5	4	15
3.1.4	Asil yönetici norm kadro doluluk oranı	100	100	100	100	100
3.1.5	Öğretmen norm kadro doluluk oranı	100	100	100	100	100
3.1.6	Lisansüstü eğitim yapan personel sayısı	3	4	6	6	8
3.1.7	Hizmet içi eğitim veren personel sayısı	2	3	3	2	5

## 3.7.4 STRATEJİLER 3.1

S.N.	STRATEJİLER	SORUMLU EKİP
1	Çalışanların ihtiyaç duyduğu hizmet içi eğitim konuları saptanacak	ÇMAE
2	Belirlenen hizmet içi eğitimler düzenlenecek	ÇMAE, SYE
3	Çeşitli kurslara katılan öğretmenlerin okuldaki diğer öğretmenler ile bilgi paylaşımı sağlanacak	ÇMAE
4	Personelin çalışma motivasyonunu ve iş tatminini artırmaya yönelik tedbirler alınacak	ÇMAE, SYE
5	Çalışanların görevlendirilmesinde aldığı eğitim, sahip olduğu geçerli sertifikalar ve yabancı dil becerisi gibi yeterlilikler dikkate alınacak	SYE

# MUDANYA TURHAN TAYAN ANADOLU LİSESİ

## 3.7.5 STRATEJİK HEDEF 3.2

Okul ortak kullanım alanlarından faydalanma oranını, yenilikçi ve yaratıcı proje sayısını, teknolojik gelişimi artırma

## 3.7.6 PERFORMANS GÖSTERGELERİ 3.2

PGN	PERFORMANS GÖSTERGELERİ	MEVCUT DURUM				HEDEF
		2016	2017	2018	2019	2023
3.2.1	Konferans salonu düzenlenen etkinlik sayısı	22	25	36	42	50
3.2.2	Kütüphaneden faydalanan öğrenci sayısı	345	435	564	609	700
3.2.3	Okul yemekhane, kantinden memnuniyet oranı	82	90	97	98	100
3.2.4	Yemekhaneden yararlanan öğrenci sayısı	123	167	184	198	200
3.2.5	Okulda yapılan proje sayısı	6	8	20	25	30
3.2.6	Projelere katılan öğrenci sayısı	12	16	27	28	30
3.2.7	Bilgisayar başına düşen öğrenci sayısı	43	13,6	3,13	1,57	1
3.2.8	Web sayfası güncelleme sayısı	124	132	147	151	180

## 3.7.7 STRATEJİLER 3.2

S.N.	STRATEJİLER	SORUMLU EKİP
1	Farklı finans kaynakları geliştirilecek ve elde edilen kaynağın daha etkili ve verimli kullanılması sağlanacak	OAB, SYE, İAE
2	Eğitim binalarının doğal afetlere karşı bakım, onarım ve güçlendirilmesi yapılacak	SYE
3	Eğitim ortamları; standart fiziki mekân, sosyal mekân, donatım ve iş güvenliği esasları çerçevesinde oluşturulacak	SYE, SİVİL SAVUNMA KULÜBÜ, RİYE
4	Konferans salonu ve kütüphane kullanımını bir plana bağlanacak	SPOR KULÜBÜ, KÜTÜPHANECİLİK KULÜBÜ, SYE
5	Okulun her türlü donatım malzemesi ihtiyaçlarının zamanında karşılanması ve takip edilmesi sağlanacak	SYE
6	Yemekhane ve kantinde turnike sistemine geçilecek	SYE
7	Kantin alışverişini hızlandırmak için fiş, kart ya da parmak izi sistemine geçilecek	SYE
8	Kantin Denetleme Kurulu aylık denetleme yapacak ve denetim sonuçları ilan edilecek	KDK
9	Her yıl proje yarışmalarına katılım sağlanacak, öğrenciler teşvik edilecek	BPE
10	Başarılı projeler ödüllendirilecek ve duyurulacak	BPE, SYE
11	AB projelerine katılım sağlanacak	BPE
12	Okul web sayfası sürekli olarak güncellenecek ve aktif kullanımı sağlanacak	BTRÖ

# MUDANYA TURHAN TAYAN ANADOLU LİSESİ

## 3.7.8. STRATEJİK HEDEF 3.3

Okulumuzda stratejik yönetim anlayışının yerleşmesini sağlamak.

## 3.7.9.PERFORMANS GÖSTERGELERİ 3.3

PGN	PERFORMANS GÖSTERGELERİ	MEVCUT DURUM				HEDEF
		2016	2017	2018	2019	2023
3.3.1	Stratejik yönetim anlayışından memnuniyet oranı	78	84	91	93	100
3.3.2	Stratejik plan gerçekleştirme oranı	74	79	84	87	95

## 3.7.10.STRATEJİLER 3.3

S.N.	STRATEJİLER	SORUMLU EKİP
1	Okul Stratejik Planı, geliştirilecek izleme sistemi ile takip edilerek performanslar ölçülüp değerlendirilecek	SPE, SYE
2	Karar alma süreçlerine iç ve dış paydaşlar dâhil edilecektir.	SPE, ÖDE, SYE
3	Kurumsal hizmetlerin kalite standartları belirlenerek ölçülebilirliği sağlanacak	SPE, SYE
4	Okul ve kurumlarımızda stratejik yönetim anlayışının yerleştirilmesi için ilgili diğer kurumlar ve sivil toplum kuruluşlarıyla işbirliği geliştirilecek	SPE, İAE, SYE

# 4. BÖLÜM

## **MALİYETLENDİRME**

## 4.1.MALİYETLENDİRME

Maliyetlendirme aşamasında, okulumuzun amaç ve hedeflerine yönelik stratejiler doğrultusunda gerçekleştirilecek faaliyet ve projeler ile bunların kaynak ihtiyacı belirlenir. Maliyetlendirmenin amacı; geliştirilen politikaların ve bunların yansıtıldığı amaç ve hedeflerin gerektirdiği maliyetleri ortaya koymak, politika tercihlerinin ve karar alma sürecinin rasyonelleştirilmesine katkıda bulunmak, stratejik plan ile bütçe arasındaki bağlantıyı güçlendirmek ve harcamaların önceliklendirilmesi sürecine yardımcı olmaktır.

Gazi Anadolu Lisesi Stratejik Planında amaçların gerçekleştirilmesine yönelik düzenlenen hedef harcamalarının belirlendiği maliyet tablosu oluşturulmuştur. Maliyetler belirlenirken hedeflere ulaştıracak faaliyetlerin gerçekleşme dönemi dikkate alınmıştır. Faaliyetlerin maliyetleri, plan dönemi boyunca yıllık artışları tahmini olarak hesaplanmıştır. Maliyet tablosunda öngörülen maliyetler ile tahmin edilen kaynakların örtüşmesine dikkat edilmiştir. Tahmini maliyetlerin belirlenen kaynak miktarını aşması durumunda düşük maliyetli faaliyetlerin seçilmesi, amaç ve hedeflerin zamanının değiştirilmesi ve farklı kaynakların bulunması gibi yöntemler kullanılarak gerekli güncellemeler yapılacaktır.

# MUDANYA TURHAN TAYAN ANADOLU LİSESİ

## STRATEJİK PLAN MALİYET TABLOSU

TEMA	STRATEJİK AMAÇ	MALİYETİ				
		2019	2020	2021	2022	2023
EĞİTİM ÖĞRETİME ERİŞİM	STRATEJİK AMAÇ 1	4050	3000	3500	4200	5000
	Stratejik Hedef 1.1	3350	2200	2000	2200	2800
	Stratejik Hedef 1.2	700	800	1500	2000	2200
	STRATEJİK AMAÇ 2	9300	11400	11700	12950	16150
EĞİTİM ÖĞRETİMDE KALİTE	Stratejik Hedef 2.1	1000	1200	1300	1450	1750
	Stratejik Hedef 2.2	4500	5500	5500	6000	7000
	Stratejik Hedef 2.3	2800	3500	3600	4000	5000
	Stratejik Hedef 2.4	1000	1200	1300	1500	2400
KURUMSAL KAPASİTE	STRATEJİK AMAÇ 3	41000	50750	46500	49200	54000
	Stratejik Hedef 3.1	500	750	1000	1200	2300
	Stratejik Hedef 3.2	36500	45000	40000	42000	45000
	Stratejik Hedef 3.3	4000	5000	5500	6000	6200
TOPLAM MALİYET		54350	65150	61700	66350	75150



# 5. BÖLÜM

## İZLEME VE DEĞERLENDİRME

## 5.1. İZLEME VE DEĞERLENDİRME

İzleme, stratejik plan uygulamasının sistematik olarak takip edilmesi ve raporlanmasıdır. Değerlendirme ise, uygulama sonuçlarının amaç ve hedeflere kıyasla ölçülmesi ve söz konusu amaç ve hedeflerin tutarlılık ve uygunluğunun analizidir. İzleme, yönetime yardımcı olan sistemli bir faaliyettir. Raporlama, izleme faaliyetinin temel aracıdır. İzleme raporları objektif olmalıdır. İlerleme sağlanan alanlar yanında, ilerleme sağlanamayan konular da rapor edilmelidir.

Okulumuz Stratejik Planının onayı alınıp uygulamaya geçilmesi ile beraber izleme ve değerlendirme faaliyetleri de başlayacaktır. Performans göstergelerinin yıllara göre takibi yapılırken her yıl okulumuz süreç sahipleri, iyileştirme ekipleri, kulüpler, e-okul öğrenci veri tabanından alınan veriler değerlendirilerek sonuçlara ulaşılabilecektir. SP uygulama ve sonuçları, kalite unsurları açısından (katılımcılık, kurum içi/kurumlar arası işbirliği ve koordinasyon, iç/dış paydaşlarda sahiplenme, elde edilen sonuçların sürdürülebilirliği ve temel politika belgeleri ile uyumu vb. hususlar) değerlendirilecektir. Hedeflerle ilgili birimler, uygulama sorumluluğunun yanı sıra izleme ve değerlendirmeye ilişkin temel verilerin sağlanmasından da sorumludur. Amaç ve hedeflerin gerçekleştirilmesine ilişkin gelişmelerin, yapılan faaliyetin gerçekleşme zamanına bağlı olarak belirli bir sıklıkla raporlanması ve ilgili taraflar ile kurum içi ve kurum dışı mercilerin değerlendirmesine sunulması sağlanacaktır. Her ay süreç sahipleri toplantıları ve Şubat, Mayıs, Haziran, Kasım aylarında SYE ve SPE tarafından İzleme Değerlendirme Raporu ve Faaliyet Sonu Raporu aracılığıyla izleme değerlendirme yapılmaktadır. Stratejik planlama sürecinde, izleme ve değerlendirme faaliyetleri sonucunda elde edilen bilgiler kullanılarak stratejik plan gözden geçirilecek, hedeflenen ve ulaşılan sonuçlar karşılaştırılacaktır.

Bu doğrultuda yapılan çalışmalarla uygulamalarda aksaklıkların tespiti ve giderilmesi sağlanarak hedeflere ulaşma konusunda doğru bir yaklaşım sergilenmiş olacaktır.

# MUDANYA TURHAN TAYAN ANADOLU LİSESİ

## 5.2.İZLEME DEĞERLENDİRME RAPORU

SAMİ EVKURAN ANADOLU LİSESİ FAALİYET İZLEME VE DEĞERLENDİRME RAPORU								
TEMA	EĞİTİM-ÖĞRETİME ERİŞİM							
Stratejik Amaç 1:	Okulumuzun tercih edilmesini ve eğitimlerini okulumuzda tamamlamalarını sağlayacak imkânlar hazırlamak.							
Stratejik Hedef 1.1:	Okulumuzun tanınma ve tercih edilme oranını artırmak.							
Faaliyet/Projeler	İzleme						Değerlendirme	
Faaliyet/Projeler	Faaliyetin Başlama ve Bitiş Tarihi	Faaliyetten Sorumlu Kurum/ birim/ kişi	Maliyeti	Ölçme yöntemi ve raporlama süresi	Performans Göstergeleri	Faaliyetin durumu	Tamamlanmama nedeni	Öneriler
Okul web sitesi aracılığıyla tüm faaliyetler duyurulacak	Ocak 2019/Ocak 2020	BTRO,OTİ	-	İstatistik /ayda 1	Web sayfası güncelleme sayısı	Devam Ediyor		
Faaliyetlerin yarışma dereceleri basınla paylaşılacak	Ocak 2019/Ocak 2020	BTRO,OTİ	-	İstatistik / yılda 2	Basında yer alma sayısı	Devam Ediyor		
Okulun yerini gösterir tabelalar merkezi güzergahlara asılacak	Ocak 2019/Ocak 2020	OTİ	1300	Görüşme/yılda 1	Memnuniyet oranı	Tamamlandı		
Ortaokullara okulumuzun tanıtımı için ziyaretler yapılacaktır.	Ocak 2019/Ocak 2020	OTİ-RS	100	İstatistik/Yılda 2	Okulu ziyaret eden ortaokul öğrenci sayısı	Tamamlandı		
Okul tanıtım filmi ve broşürleri hazırlanacaktır.	Ocak 2019/Ocak 2020	OTİ-RS	1650	Anket / yılda 2	Tanıtım yapılan okul sayısı	Tamamlandı		
Tanıtım haftası düzenlenerek okul başarısı yüksek ortaokul öğrencileri okulumuza davet edilecektir.	Ocak 2019/Ocak 2020	OTİ-RS	300	Sınav sonuçları/Yılda 1	Okulumuzun ildeki yüzdelik dilimi	Tamamlandı		

# MUDANYA TURHAN TAYAN ANADOLU LİSESİ

## 5.3.FAALİYET SONU RAPORU

FAALİYET SONU RAPORU		
SAMİ EVKURAN ANADOLU LİSESİ OKUL TANITIM FİLMİ VE BROŞÜRLERİ KONULU FAALİYET SONU RAPORU		
Amaç No :1	Hedef No:1.1	Faaliyet No:4
Faaliyetin Adı: Okul tanıtım filmi ve broşürlerin hazırlanması		
Faaliyetten sorumlu Kişi/Kişiler: OTİ,RS		
Faaliyetin başladığı tarih:Nisan 2019	Faaliyetin bittiği tarih:05/2020	
Faaliyete katılan öğretmen/idareci sayısı: 6/2	Faaliyete katılan öğrenci sayısı: 50	
Faaliyete katılan veli/STK temsilcisi sayısı: 3	Faaliyete katılan yardımcı personel sayısı: 2	

YAPILANLAR:
Tanıtım filminin çekilmesi
Tanıtım broşürlerinin içeriğinin hazırlanması
Broşürlerin basımı ile ilgili bağlantıların yapılması ve broşürlerin basımı
Faaliyetin Değerlendirilmesi: Faaliyet tamamlanmıştır.
Çalışmalar sırasında karşılaşılan sorunlar: Herhangi bir sorun ile karşılaşılmamıştır.

# MUDANYA TURHAN TAYAN ANADOLU LİSESİ

## 5.4. EYLEM PLANI

STRATEJİK AMAÇLAR	STRATEJİK HEDEFLER	FAALİYETLER VEYA PROJELER	SORUMLU KİŞİLER / EKİPLER	PERFORMANS GÖSTERGELERİ	MEVCUT DURUM	BÜTÇE	ZAMANLAMA												
							OCAK	ŞUBAT	MART	NİSAN	MAYIS	HAZİRAN	TEMMUZ	AĞUSTOS	EYLÜL	EKİM	KASIM	ARALIK	
1.Okulumuzun tercih edilmesini ve eğitimlerini okulumuzda tamamlamalarını sağlayacak imkânlar hazırlamak.	1.1 Okulumuzun tanınma ve tercih edilme oranını artırmak.	Okul web sitesi aracılığıyla tüm faaliyetler duyurulacak	OTİ, BTRÖ	Okulumuzun ildeki yüzdelik dilimi	4,09	-													
		Faaliyetlerin yarışma dereceleri basınla paylaşılacak	OTİ, BTRÖ																
		Okulun yerini gösterir tabelalar merkezi güzergâhlara asılacak	SYE	Basında yer alma sayısı	15	1300													
		Ortaokullara okulumuzun tanıtımı için ziyaretler yapılacaktır.	OTİ, RS	Okulu ziyaret eden Ortaokul öğrenci sayısı	120	100													
		Okul tanıtım filmi ve broşürleri hazırlanacaktır.	OTİ, RS			1650													
		Tanıtım haftası düzenlenerek okul başarısı yüksek ortaokul öğrencileri okulumuza davet edilecek.	OTİ, RS	Tanıtım yapılan okul/öğrenci sayısı	5	300													
	1.2 Eğitimlerini okulumuzda tamamlayan öğrenci oranını artırmak.	Günlük devamsızlık takibi okul yönetimi tarafından yapılacak ve veliler günlük olarak mesaj yoluyla bilgilendirilecek.	SYE	Devam-devamsızlık oranı	%3	700													
		Ders seçimi ve mesleki yönlendirmelerin yapılması sağlanacaktır.	RS, SYE	Okulumuzdan ayrılan öğrenci oranı	%10	0													
		Okula yeni kayıt yaptıran öğrenci ve velilerine yönelik okula uyum çalışması yapılacaktır.	RS, SYE			0													
		Göç sebebiyle sosyal uyum problemi ve şiddet eğilimi olan, okula devam sorunu yaşayan öğrencilere ve ailelere kişisel ve sosyal rehberlik çalışmaları yapılacaktır.	RS	Ara sınıflara gelen öğrenci sayısı	38	0													
		Bursluluk imkânlarının tanıtılmasına yönelik çalışmalar yapılacaktır.	SYE	12. sınıfa gelen öğrenci sayısı	1	0													
		Yetiştirme kursları konusunda bilgilendirme ve değerlendirme toplantıları yapılacaktır.	SYE			0													
		Özel eğitim ihtiyacı olan bireylerin tanısına uygun eğitime erişmelerini ve devam etmelerini sağlayacak imkânlar geliştirilecek.	RS, SYE	12. sınıftan ayrılan öğrenci sayısı	25	0													

# MUDANYA TURHAN TAYAN ANADOLU LİSESİ

STRATEJİK AMAÇLAR	STRATEJİK HEDEFLER	FAALİYETLER VEYA PROJELER	SORUMLU KİŞİLER / EKİPLER	PERFORMANS GÖSTERGELERİ	MEVCUT DURUM	BÜTÇE	ZAMANLAMA															
							OCAK	ŞUBAT	MART	NİSAN	MAYIS	HAZİRAN	TEMMUZ	AĞUSTOS	EYLÜL	EKİM	KASIM	ARALIK				
2. Eğitim ve öğretim süreçlerindeki bireylerin akademik başarı ve öğrenme kazanımlarını artırarak ulusal ve uluslararası düzeyde istihdam edilmelerinin sağlayıcı çalışmalar yapmak	2.1. Öğrencilerin ruhsal, bedensel ve zihinsel gelişimlerini destekleyecek faaliyetlere katılımını arttırmak.	Okul sosyal kulüp faaliyetlerinin planlı ve sistemli yürütülebilmesi için kulüpler ile ilgili düzenlemeler yapılacaktır.	SYE	Rehberlik servisi ile görüşen öğrenci sayısı	450	0																
		İlgili kurumlarla işbirliği yapılarak madde bağımlılığını ve şiddeti önleyici rehberlik çalışmaları yapılacaktır.	RS, SYE	Rehberlik servisinde düzenlenen eğitici seminer sayısı	15	0																
		Sportif ve sanatsal yarışmalar düzenlenecek.	KSFE, SFE	Rehberlik servisinin görüştüğü veli sayısı	120	1000																
		Yarışmalarda başarı sağlayan öğrencilere verilecek ödüllerin belirlenmesi ve artırılması için okul öğrenci meclisi ve okul aile birliğinin işbirliği yapılması sağlanacaktır.	SYE, RS, OAB	Sosyal kültürel ve sportif faaliyetlerde görev alan öğrenci sayısı	300	0																
		Başarı sağlayan öğrenciler okul web sitesinde ve yazı yayın akışı sisteminde duyurulacaktır.	OTİ, BTRÖ	Sportif müsabakalara katılan öğrenci oranı	%35	0																
		Öğrencilerin başarılarını artırmaları; sosyal, sportif ve kültürel faaliyetlerini gerçekleştirmeleri için yerel yönetimler ve ilgili paydaşlarla işbirliği çalışmaları yapılacaktır.	SYE	Sportif müsabakalarda ödül alan öğrenci oranı	8,5	0																
				Disiplin cezası alan öğrenci sayısı	3																	
				Rehberlik servisi tarafından eğitici faaliyetler düzenlenecek	RS	Spor lisansı olan öğrenci oranı	%35	0														
			Rehberlik servisi tarafından bireysel öğrenci ve veli görüşmeleri yapılacaktır.	RS	Sosyal kültürel ve sportif faaliyetler sayısı	50	0															
	2.2. Öğrencilerin akademik başarılarını ve öğrenme kazanımlarını arttırmak		Başarılı öğrencileri motive edecek çalışmalar yapılacaktır.	KSFE, SFE, RS	Öğrencilerin yıl sonu başarı puan ortalamaları	%83	2000															
		Öğrenci akademik başarısını destekleyici kurslar açılacaktır.	SYE	Sınıf tekrar oranları	0	2500																
		Öğrencilerin akademik başarısı, ilgi ve yetenekleri doğrultusunda yönlendirme çalışmalarının yapılması için gerekli tedbirler alınacak, öğrenci ve velilere bu konuda rehberlik yapılacaktır.	RS, SYE	Yetiştirme kurslarına katılan öğrenci oranı	%75	0																

# MUDANYA TURHAN TAYAN ANADOLU LİSESİ

STRATEJİK AMAÇLAR	STRATEJİK HEDEFLER	FAALİYETLER VEYA PROJELER	SORUMLU KİŞİLER / EKİPLER	PERFORMANS GÖSTERGELERİ	MEVCUT DURUM	BÜTÇE	ZAMANLAMA																	
							OCAK	ŞUBAT	MART	NİSAN	MAYIS	HAZİRAN	TEMMUZ	AĞUSTOS	EYLÜL	EKİM	KASIM	ARALIK						
2. Eğitim ve öğretim süreçlerindeki bireylerin akademik başarı ve öğrenme kazanımlarını artırarak ulusal ve uluslararası düzeyde istihdam edilmelerinin sağlayıcı çalışmalar yapmak	2.3. Bireylere çalışma hayatına uyumlarını sağlayacak beceriler kazandırarak üst öğretim kurumuna yerleşen öğrenci oranını artırmak.	Meslek tanıtımı seminerleri düzenlenecek	RS, MTK, MİE	Üniversiteye yerleşim oranı	66	300																		
		Üniversite gezileri düzenlenecek.	RS, GEZİ KULÜBÜ	Yetiştirme kurslarına katılan öğrenci oranı (12. Sınıf)	%50	0																		
		12.sınıflar için TYT-AYT hazırlık kursları düzenlenecek	SYE, OAB	Meslek tanıtımlarına yönelik seminer sayısı	10	2500																		
		YGS-LYS hazırlık kursunda Koçluk Sistemi ile öğrenci takibi yapılacak.	RS	Üniversitelere yapılan gezi sayısı	4	0																		
	2.4. Yabancı dil yeterliliğine sahip olan bireylerin yetiştirilmesini ve uluslararası hareketliliği artırmak	Öğretmen ve öğrencilere uluslararası hareketlilikle ilgili bilgilendirmeler yapılarak yabancı dil eğitimi ve kariyer gelişimlerine katkı sağlanacak.	BPE, SYE	Uluslararası hareketlilik programlarına katılan öğretmen sayısı	0	0																		
		Uluslararası proje uygulaması teşvik edilerek hareketlilik ve etkileşim artırılacak.	BPE, SYE	Uluslararası hareketlilik programlarına katılan öğrenci sayısı	0	1000																		
		Bireylerin en az bir yabancı dili iyi derecede öğrenmesini sağlayacak çalışmalar yapılacak.	SYE, İNGİLİZCE ZÜMRESİ	Ortaöğretimde yabancı dil dersi yılsonu başarı ortalaması	100	0																		

# MUDANYA TURHAN TAYAN ANADOLU LİSESİ

STRATEJİK AMAÇLAR	STRATEJİK HEDEFLER	FAALİYETLER VEYA PROJELER	SORUMLU KİŞİLER / EKİPLER	PERFORMANS GÖSTERGELERİ	MEVCUT DURUM	BÜTÇE	ZAMANLAMA																	
							OCAK	ŞUBAT	MART	NİSAN	MAYIS	HAZİRAN	TEMMUZ	AĞUSTOS	EYLÜL	EKİM	KASIM	ARALIK						
3. Yetmiş insan kaynakları ile fiziki ve mali alt yapısının tamamlanmış, kurumsallaşmasını sağlamış, bilişim teknolojilerini iyi kullanan bir kurum olmak 3.1. İnsan kaynaklarının eğitimi ve geliştirilmesi sağlamaya yönelik hizmet içi eğitim faaliyetlerini artırmak		Çalışanların ihtiyaç duyduğu hizmet içi eğitim konuları saptanacak	ÇMAE	Öğrenci başına düşen öğretmen sayısı	12,98	0																		
		Belirlenen hizmet içi eğitimler düzenlenecek	ÇMAE, SYE	Hizmet içi eğitim faaliyetlerine katılım oranı	98	0																		
		Çeşitli kurslara katılan öğretmenlerin okuldaki diğer öğretmenler ile bilgi paylaşımı sağlanacak	ÇMAE	Personele yönelik düzenlenen hizmet içi eğitim faaliyet sayısı	9	0																		
		Personelin çalışma motivasyonunu ve iş tatminini artırmaya yönelik tedbirler alınacak	Asil yönetici norm kadro doluluk oranı	100	500																			
						Öğretmen norm kadro doluluk oranı	100																	
		Çalışanların görevlendirilmesinde aldığı eğitim, sahip olduğu geçerli sertifikalar ve yabancı dil becerisi gibi yeterlilikler dikkate alınacak	Lisansüstü eğitim yapan personel sayısı	6	0																			
						Hizmet içi eğitim veren personel sayısı	2	0																



# MUDANYA TURHAN TAYAN ANADOLU LİSESİ

STRATEJİK AMAÇLAR	STRATEJİK HEDEFLER	FAALİYETLER VEYA PROJELER	SORUMLU KİŞİLER / EKİPLER	PERFORMANS GÖSTERGELERİ	MEVCUT DURUM	BÜTÇE	ZAMANLAMA																	
							OCAK	ŞUBAT	MART	NISAN	MAYIS	HAZİRAN	TEMMUZ	AĞUSTOS	EYLÜL	EKİM	KASIM	ARALIK						
Yetiştirilmiş insan kaynakları ile fiziki ve mali alt yapısının tamamlanmış, kurumsallaşmasını sağlamış, bilişim teknolojilerini iyi kullanan bir kurum olmak	3.2. Okul ortak kullanım alanlarından faydalanma oranını, yenilikçi ve yaratıcı proje sayısını, teknolojik gelişimi artırmak	Farklı finans kaynakları geliştirilecek ve elde edilen kaynağın daha etkili ve verimli kullanılması sağlanacak	OAB, SYE, İAE	Konferans salonu düzenlenen etkinlik sayısı	42	0																		
		Eğitim binalarının doğal afetlere karşı bakım, onarım ve güçlendirilmesi yapılacak	SYE	Kütüphaneden faydalanan öğrenci sayısı	609	15000																		
		Eğitim ortamları; standart fiziki mekân, sosyal mekân, donatım ve iş güvenliği esasları çerçevesinde oluşturulacak	SYE, SİVİL K. RİYE			12000																		
		Spor salonu, konferans salonu ve kütüphane kullanımı bir plana bağlanacak	SPOR K SYE	Okul yemekhane, kantinden memnuniyet oranı	98	0																		
		Okulun her türlü donatım malzemesi ihtiyaçlarının zamanında karşılanması ve takip edilmesi sağlanacak	SYE			5000																		
		Yemekhane ve kantinde turnike sistemine geçilecek	SYE	Yemekhaneden yararlanan öğrenci sayısı	120	0																		
		Kantin alışverişini hızlandırmak için fiş, kart ya da parmak izi sistemine geçilecek	SYE			0																		
		Kantin Denetleme Kurulu aylık denetleme yapacak ve denetim sonuçları ilan edilecek	KDK	Okulda yapılan proje sayısı	20	0																		
		Her yıl proje yarışmalarına katılım sağlanacak, öğrenciler teşvik edilecek	BPE	Projelere katılan öğrenci sayısı	75	0																		
		Başarılı projeler ödüllendirilecek ve duyurulacak	BPE, SYE	Bilgisayar başına düşen öğrenci sayısı	1,57	3000																		
		AB projelerine katılım sağlanacak	BPE			1500																		
		Okul web sayfası sürekli olarak güncellenecek ve aktif kullanımı sağlanacak	BTRÖ	Web sayfası güncelleme sayısı	151	0																		

# MUDANYA TURHAN TAYAN ANADOLU LİSESİ

STRATEJİK AMAÇLAR	STRATEJİK HEDEFLER	FAALİYETLER VEYA PROJELER	SORUMLU KİŞİLER / EKİPLER	PERFORMANS GÖSTERGELERİ	MEVCUT DURUM	BÜTÇE	ZAMANLAMA																
							OCAK	ŞUBAT	MART	NİSAN	MAYIS	HAZİRAN	TEMMUZ	AĞUSTOS	EYLÜL	EKİM	KASIM	ARALIK					
3. Yetiştirilmiş insan kaynakları ile fiziki ve mali alt yapısının tamamlanmış, kurumsallaşmasını sağlamış, bilişim teknolojilerini iyi kullanan bir kurum olmak	3.3. Okulumuzda stratejik yönetim anlayışının yerleşmesini sağlamak.	Okul Stratejik Planı, geliştirilecek izleme sistemi ile takip edilerek performanslar ölçülüp değerlendirilecek	SPE, SYE	Stratejik yönetim anlayışından memnuniyet oranı	93	0																	
		Karar alma süreçlerine iç ve dış paydaşlar dâhil edilecektir.	SPE, ÖDE, SYE																				
		Kurumsal hizmetlerin kalite standartları belirlenerek ölçülebilirliği sağlanacak	SPE, SYE	Stratejik plan gerçekleştirme oranı	87	0																	
		Okul ve kurumlarımızda stratejik yönetim anlayışının yerleştirilmesi için ilgili diğer kurumlar ve sivil toplum kuruluşlarıyla işbirliği geliştirilecek	SPE, İAE, SYE																				

# MUDANYA TURHAN TAYAN ANADOLU LİSESİ

## KISALTMALAR

BPE	Bilimsel Proje Ekibi
BTRÖ	Bilişim Teknolojileri Rehber Öğretmeni
ÇMA	Çalışan Memnuniyeti Anketi
ÇMAE	Çalışan Motivasyonunu Artırma Ekibi
GAL	Gazi Anadolu Lisesi
HİE	Hizmet İçi Eğitim
İAE	İşbirliklerini Artırma Ekibi
İPDA	İdari Performans Değerlendirme Anketi
KDK	Kantin Denetleme Kurulu
KSSFEE	Kültürel Sosyal Sanatsal Faaliyetler Ekibi
MEB	Milli Eğitim Bakanlığı
MEM	Milli Eğitim Müdürlüğü
MİE	Mezunları İzleme Ekibi
MTK	Meslek Tanıtım Komisyonu
OAB	Okul Aile Birliği
OGYE	Okul Gelişim Yönetim Ekibi
OTİ	Okul Tanıtım -İletişim ve İşbirlikleri Ekibi
ÖDE	Öneri-Değerlendirme Ekibi
ÖK	Öğretmenler Kurulu
ÖMA	Öğrenci Memnuniyet Anketi
ÖPDA	Öğretmen Performans Değerlendirme Anketi
ÖTM	Öğrenci Temsilci Meclisi
PG	Performans Göstergesi
PMADE	Performans Kriterlerini Belirleme ve Memnuniyet Anketlerini Değerlendirme Ekibi
RİYE	Risk Yönetim Ekibi
RS	Rehberlik Servisi
SA	Stratejik Amaç
SH	Stratejik Hedef
SFE	Sanatsal Faaliyetler Ekibi
SP	Stratejik Plan
SPE	Stratejik Planlama Ekibi
SPFE	Sportif Faaliyetler Ekibi
SYE	Süreç Yönetim Ekibi
TMA	Toplum Memnuniyet Anketi
VMA	Veli Memnuniyet Anketi